



UPPSALA
UNIVERSITET

Sociologiska institutionen



MÅNGFALDSBAROMETERN 2011



Ansvariga:

Orlando Mella, professor

Irving Palm, docent

Kristina Bromark, forskningsassistent

Augusti, 2011



Mångfaldsgruppen vid Sociologiska institutionen, Uppsala universitet, tog år 2005 initiativ till en mångfaldsbarometer, som årligen kartlägger attityder till etnisk mångfald bland befolkningen i Sverige.

Vi vill bidra till diskussionen i detta ämne genom att med hjälp av resultat från den årliga undersökningen redovisa de åsikter som återfinns i den svenska populationen idag.

En redovisning av de aktuella attityderna kan bidra till att denna problematik hanteras på rätt sätt, något som har stor betydelse för det framtida svenska samhället.

Den första rapporten publicerades 2005 med redovisning av de första resultaten från ett slumpmässigt urval av den svenska populationen. I de fem följande, Mångfaldsbarometern 2006, 2007, 2008 2009 och 2010, publicerades resultaten från de nya undersökningarna och jämförelser gjordes med tidigare år.

Nu presenteras resultaten från 2011 års mätning. Aktuella attityder till mångfald hos den svenska befolkningen redovisas och kommenteras. Även denna rapport bygger på en undersökning av ett slumpmässigt urval av den svenska befolkningen (994 personer). Med hjälp av olika index behandlas det statistiska materialet och jämförelser görs med resultaten från åren 2005-2010.

Professor Orlando Mella, docent Irving Palm och forskningsassistent Kristina Bromark är ansvariga för Mångfaldsbarometern.

Mångfaldsbarometern, en panelbaserad attitydundersökning, är ett forskningsprojekt som bedrivs vid Sociologiska institutionen, Uppsala universitet, med stöd från FAS, Forskningsrådet för Arbetsliv och Socialvetenskap.



1. Många svenskar har goda erfarenheter av nära kontakt och samarbete med personer som har invandrarbakgrund. År 2006 angav 65,3% att de hade mycket eller ganska goda erfarenheter, året 2007 var det 62,9% och sedan ökar andelen något för åren 2008 och 2009 till 67,4%, år 2010 var 66,9%. Andelen med goda erfarenheter för året 2011 är 67,3%.
2. Kvinnor har i ungefär samma utsträckning som män mycket goda eller ganska goda erfarenheter av att ha personer med invandrarbakgrund som arbets- eller kurskamrater. För året 2011 blir de goda erfarenheterna 67,2% för kvinnor och 67,0% för män. En viss utjämning har skett över tid.
3. Personer som bor i storstäder och mindre städer centralt har i större utsträckning mycket eller ganska goda erfarenheter av invandrare som arbets- eller kurskamrater, däremot är andelen med goda erfarenheter lägre för dem som bor i mindre tätorter och på landsbygden eller i glesbygd.
4. De yngre svenskarna är den grupp som intar en tätposition beträffande goda erfarenheter. För år 2011 73,4% angav mycket eller ganska goda erfarenheter.
5. Ett påstående som ges stort stöd är "*Alla invandrare som kommer hit måste ges samma sociala rättigheter som landets egen befolkning*". Andelen som instämde helt eller delvis i detta var 71,5% år 2011.
6. Bland de negativa attityderna är det framförallt påståendet "*Alla utlänningar som begått brott i Sverige bör tvingas att lämna landet*" som en klar majoritet, 60,3% instämde helt eller delvis år 2011. Man kan kommentera i detta avseende att invandrare måste ha samma sociala rättigheter som alla andra invånare men tydligen också samma skyldigheter, det vill säga att följa landets lagar. Invandrare är således välkomna och skall ha samma sociala rättigheter men det finns ett förbehåll. Begår utlänningarna brott stängs landets dörr för dem.
7. När man beräknar ett index som mäter globala attityder, överbäger de globala, positiva attityderna mot de negativa, och detta mönster gäller för alla sju åren, 2005-2011.
8. De som har högre utbildning är mer positiva till mångfald. Detta förhållande kvarstår även under 2011.
9. De som endast har grundutbildning är de som är mest negativa till mångfald



men denna tendens försvagas under 2010-2011. Opinionsklyftan mellan hög- och lågutbildade består och det föreligger statistiskt signifikanta skillnader mellan skolnivåer.

10. Kvinnor är mer positiva än män till mångfald. Även för variabeln kön föreligger statistiskt signifikanta skillnader för perioden 2005-2011.
11. De flesta svenskar är positiva till mångfald, men det förekommer också extrema, negativa attityder. Andelen personer med sådana attityder beräknades till 5,7% för år 2010 men minskar till 4,9% år 2011.
12. De extremt negativa attityderna har minskat hos personer med endast grundutbildning till 7,2% jämfört med 10,3% år 2010. För de som endast har gymnasieutbildning sker en mindre ökning till 7,9% år 2011.
13. När man beräknar ett index som mäter attityder till mångfald i relation till dimensionen arbete blir resultatet positivt, vilket det gäller för alla sju åren. Kvinnor är dock mer positiva än män (statistiskt signifikanta skillnader).
14. De flesta respondenter är positiva till mångfald, men det ställs även stora krav på invandrare. Påståendet "*Invandrarna har skyldighet att anpassa sig till vårt lands vanor*" fick 83,8% % av instämmande svar år 2011.
15. Uppfattningen hos större delen av den svenska befolkningen att invandrare skall ha samma sociala rättigheter som övriga går igen när det gäller attityder till mångfald i relation till arbetet. Det påstående som får starkast stöd är "*Alla invandrare borde ha samma arbetsvillkor som svenskarna*", vilket gäller för samtliga år (2005-2011).
16. När man jämför attityder enligt födelseland, visar de som är födda i ett annat land i Europa mindre positiva attityder än de som är födda i Sverige.
17. Attityderna till mångfald i förhållande till religion är väsentliga. Av de som har mycket negativa attityder, framgår att män är mer negativa än kvinnor, att de som har högskoleutbildning är mindre negativa än de med lägre utbildning, att äldre svenskar är mer negativa än yngre och medelålders svenskar, samt att personer födda i utomeuropeiska länder är mindre negativa än de som är födda i Sverige eller Europa.
18. En viktig fråga i relation till religion är följande: "*I flera europeiska länder är man*



kritisk mot att muslimska symboliska slöjor används offentligt. Vad tycker Du om att dessa används i skolan eller arbetet? Sätt ett kryss för att markera vid varje typ av slöja" Svartalternativen var "helt acceptabelt", "ganska acceptabelt", "tveksam", "ganska oacceptabelt", "helt oacceptabelt", "vet inte".

Svaren innebär att motståndet i Sverige mot burka och niqab är kompakt men på något lägre nivå jämfört med 2010. Vi har dessutom denna gång frågat om hur man ställer sig till användning av muslimska slöjor på *andra allmänna platser än i skolan eller på arbetet* och då minskar motståndet ännu mer.

Motståndet mot att chador används i skolan eller på arbetet är däremot mindre, och minskar när man jämför åren 2010 och 2011. Frågan om att använda chador på andra allmänna platser får dessutom ännu mindre motstånd.

Hiyab och Shayla bedöms av en majoritet som acceptabla att använda i skolan eller på arbete, och acceptansen blir ännu högre när det gäller andra allmänna platser.

19. Vi har konstruerat ett index som mäter hur den svenska befolkningen förhåller sig till samtliga slöjor. Resultatet visar att 20,1% av de som besvarade frågeformuläret år 2011 visar ett extremt stort motstånd till alla typer av muslimska slöjor, något som kan anses vara en indikator för graden av islamofobi i Sverige.
20. En känslig och diskuterad fråga i Sverige har varit de religiösa friskolorna. En relativt stor andel, 56,3%, instämde i påståendet att "*Religiösa friskolor motverkar integration*". Denna fråga ställdes första gången år 2006. År 2007 är andelen som instämmer något lägre, 54,5%, men fortfarande är en majoritet av det svenska befolkningen negativt inställd till dessa skolor. De negativa attityderna förstärks år 2008, 58,4% men reduceras året därpå till 54,8% blir 55% år 2010 och 54,3% år 2011.
21. Attityder till mångfald i förhållande till bostad är viktiga. Ett påstående som majoriteten instämmer helt eller delvis i under hela perioden 2005-2011 är "*ett bostadsområde med människor från många olika länder, får lättare problem än områden där majoriteten har samma etniska bakgrund*". År 2011 instämmer 55,6%. Det är framförallt män och personer med enbart grundskoleutbildning som i större utsträckning visar negativa attityder till mångfald i för-



hållande till bostad.

22. Attityder till mångfald i relation till kultur är ambivalenta. De flesta svarade genom att ta avstånd från påståendet "*Invandrarna utgör en fara för vår kultur*", åren 2005-2011 och får bara 25,5% stöd för året 2011.
23. Respondenterna instämmer i hög grad i att "*Den etniska mångfalden utvecklar vår kultur*" (61% år 2011), samtidigt som de instämmer med påståendet "*Invandrarna har skyldighet att anpassa sig till vårt lands vanor*". En möjlig tolkning kan vara att det tycks finnas en öppenhet för att acceptera andra kulturella inslag, men att de måste integreras i en gemensam svensk kultur.
24. Mångfald innefattar flera olika kulturer och etniska grupper, något som kommer fram i svaren till påståendet "*Det finns grupper av invandrare som inte klarar av att integreras i vår kultur*", 64,7% instämde med påståendet år 2011. En tolkning är att en majoritet av den svenska befolkningen anser att vissa invandrargrupper inte kommer att kunna integreras i det svenska samhället.
25. Vi sammanfattar attityderna i relation till kultur genom att kategorisera enligt de svarsalternativ som fanns för dessa påståenden. Det som kommer fram är att år 2011 är 36,2% mycket eller ganska negativa, medan en något större andel (38,5%) är tveksamma och har svårt att ta ställning.
26. När man sammanfattar attitydernas nivå enligt de fyra dimensioner som har presenterats: arbete, religion, kultur och bostad, kan man konstatera att dimensionen arbete ger till största delen positiva attityder. De andra dimensionerna visar snarare negativa än positiva attityder och det gäller främst dimensionen religion.
27. Enligt denna studie kan individer tillhörande följande nationaliteter och folkgrupper föras samman, beroende på respondenternas upplevda avstånd. Det blir en grupp bestående av iranier, irakier, kurder, somalier, kineser, turkar, romer, chilensare, thailändare, judar, ryssar, kroater, serber, bosnier, polacker och greker. De nationaliteter som inte ingår i problematiken invandrare/främlingskap är normän, engelsmän, finländare, tyskar och amerikaner.



SAMMANFATTNING AV RESULTAT

28. Ett index, som mäter upplevt avstånd till de nationaliteter och folkgrupper som nämns ovan, visar att det finns en tendens att som svensk betrakta den första gruppen på signifikant större avstånd än den andra gruppen.
29. Enligt denna studie är det därför en tendens till att ha positiva attityder till mångfald, men att behålla invandrare och vissa nationaliteter på större avstånd. Det är således inte självklart att personer som anger positiva attityder även känner närhet till andra nationaliteter och kulturer än den egna.
30. Oavsett de positiva attityderna, blir interaktioner med utomeuropeiska invandrare sällsynta, speciellt bland äldre och personer med grundskoleutbildning som högsta avslutade utbildning. Bilden som kommer fram innebär att majoriteten har mycket få kontakter med invandrare utöver de nödvändiga som blir i skolan eller på arbete. Svenskar umgås inte som regel med utomeuropeiska invandrare.
31. Vilka faktorer är viktiga för att förklara attityder till etnisk mångfald i Sverige? Den viktigaste faktorn är **utbildning**: högre utbildning ger mer positiva attityder. Den andra viktiga faktorn är **interaktioner** med utomeuropeiska invandrare—ökar interaktionerna ökar de mer positiva attityderna. Fortsättningsvis visar **erfarenheter** med kollegor som har invandrarbakgrund—ökar goda erfarenheter, ökar de mer positiva attityderna. Faktorn **kön** visar att kvinnor är mer positiva till etnisk mångfald än män. Det finns dock signaler om att kvinnor tenderar att blir mindre positiva än tidigare. **Ålder** har en viss betydelse, men mindre än de andra faktorerna. Den sista faktorn är inkomster med förhållandet att när inkomsterna ökar, minskar de positiva attityderna.

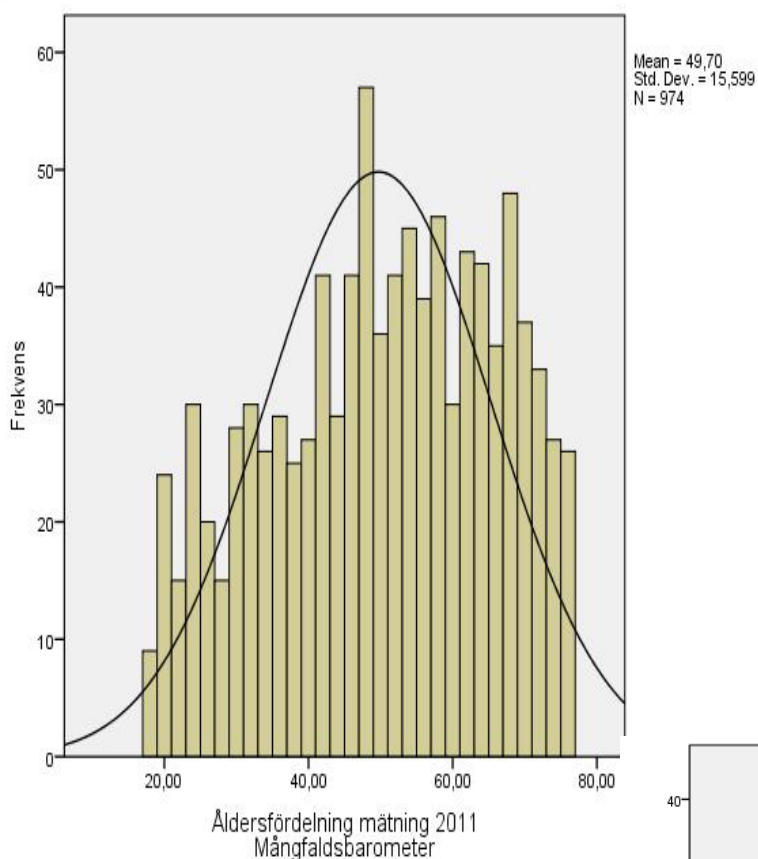


BESKRIVNING AV SAMPLET ÅR 2011

Typ av undersökning:
Attitydundersökning genom postenkät.

År och månad: Maj-juni 2011.

Slumpmässigt urval, hela Sverige. Samplet: 992 individer.



Kön

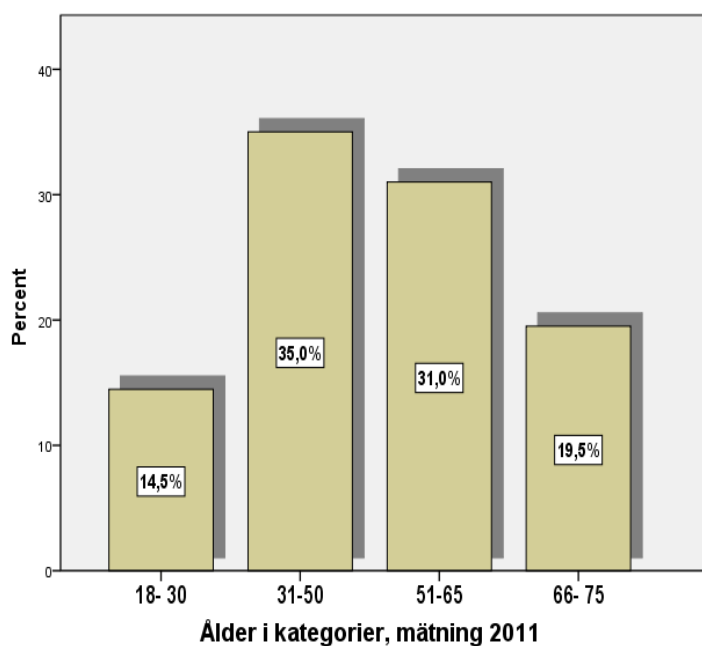
| | Frekvens | Procent |
|----------|----------|---------|
| man | 441 | 45,1 |
| kvinnor | 536 | 54,9 |
| Total | 977 | 100,0 |
| Bortfall | 15 | |
| Summa | 992 | |

Samplet 2011 har en viss överrepresentation beträffande kvinnor, 54,9% (som kan jämföras med 50,1 för hela riket enligt SCB, 2011) och 45,1% för män.

Åldersintervallet är mellan 18 till 75 år, med en genomsnitts ålder av 49,7 år.

Vi presenterar i årets mätning en ny åldersindelning, som på ett bättre sätt speglar populationen. I de nya indelningen är kategorin *medelålder* delad i två, undre och övre medelålder.

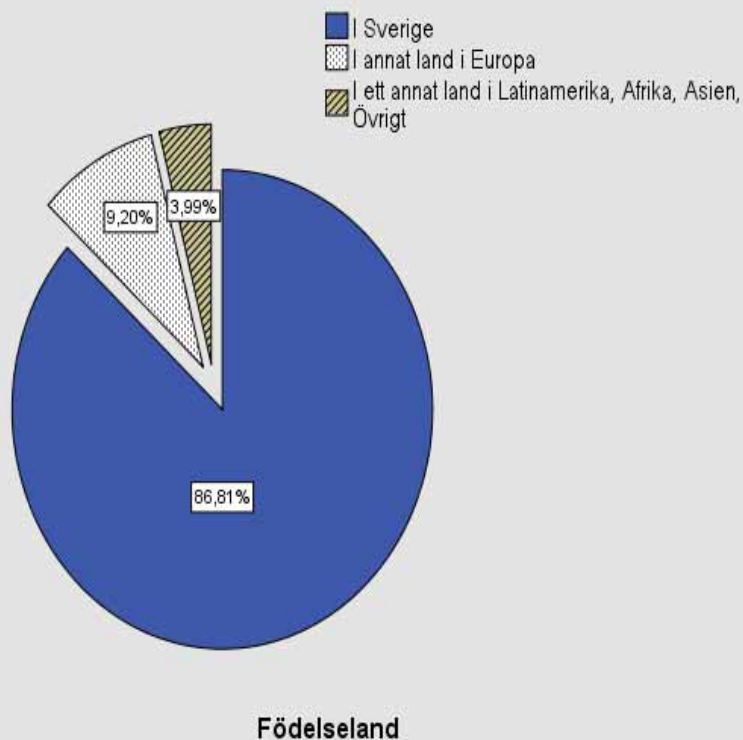
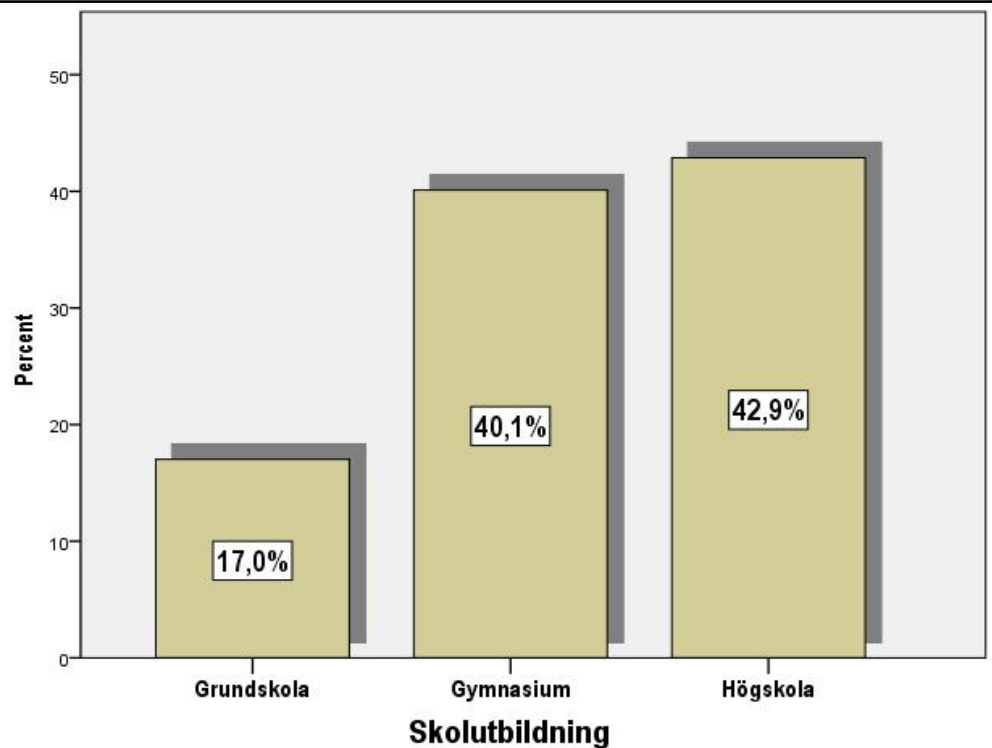
När det gäller kategorin "yngre" representeras den av färre individer på grund av ett något kortare intervall (18-30 år).





BESKRIVNING AV SAMPLET ÅR 2011

Utbildningsnivåerna visar en struktur med en balanserad representation av gymnasie – och högskoleutbildning. Kategorin grundskola har färre antal personer, något som motsvarar utbildningsfördelningen i samhället.

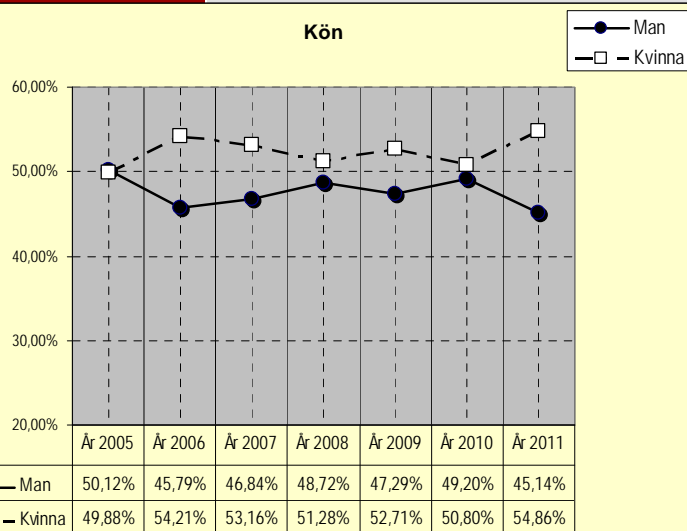


År 2011 består 13,2% av samplet av personer födda i ett annat land och 86,8% födda i Sverige. Statistik hos SCB anger att 15 % av den svenska befolkningen är födda utomlands. Detta är en indikator på att samplet är representativt.



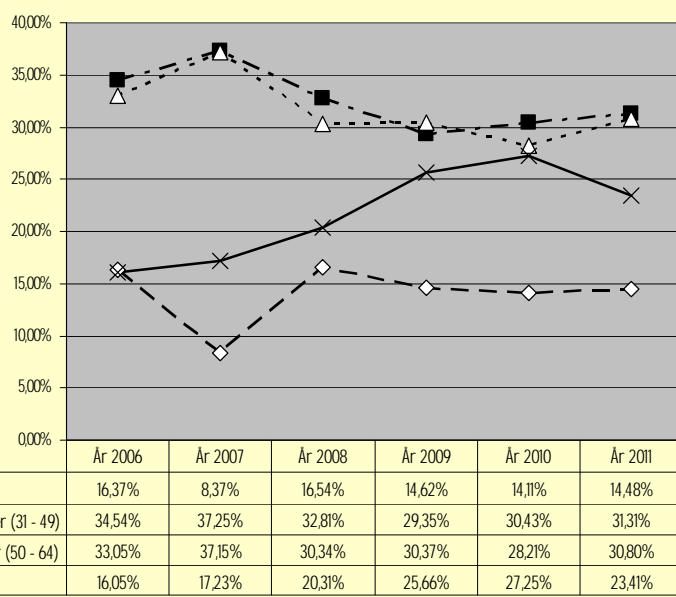
BESKRIVNING AV SAMPLEN ÅR 2005-2011

Kön

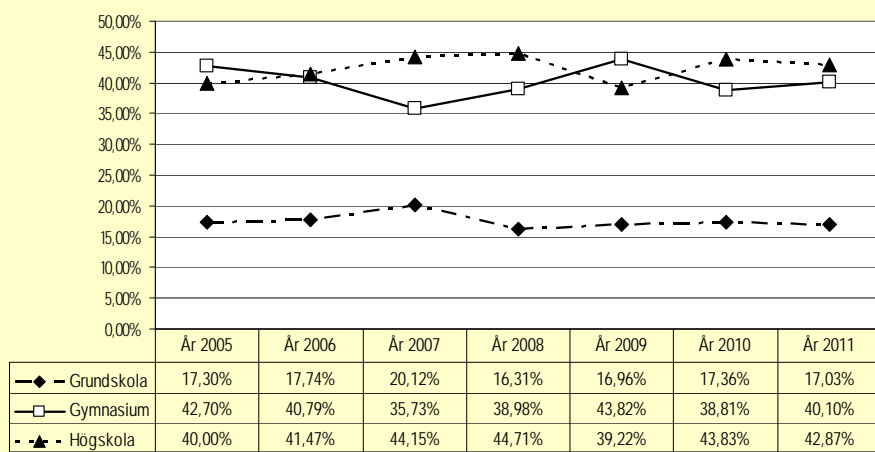


Fördelningen mellan män och kvinnor har under perioden 2005 och 2011 varierat. Årets mätning skiljer sig inte statistiskt signifikant från 2010 trots att kvinnorna (54,9%) är något överrepresenterade.

Åldersstrukturen mellan åren 2010 och 2011 är nästan densamma och de små skillnader som finns är inte statistiskt signifikanta.



Skolutbildning enligt undersökningår



Som tidigare år är personer med högskoleutbildning i majoritet. Även kategorin gymnasium ökar, vilket tyder på att utbildningsnivån ökar generellt.

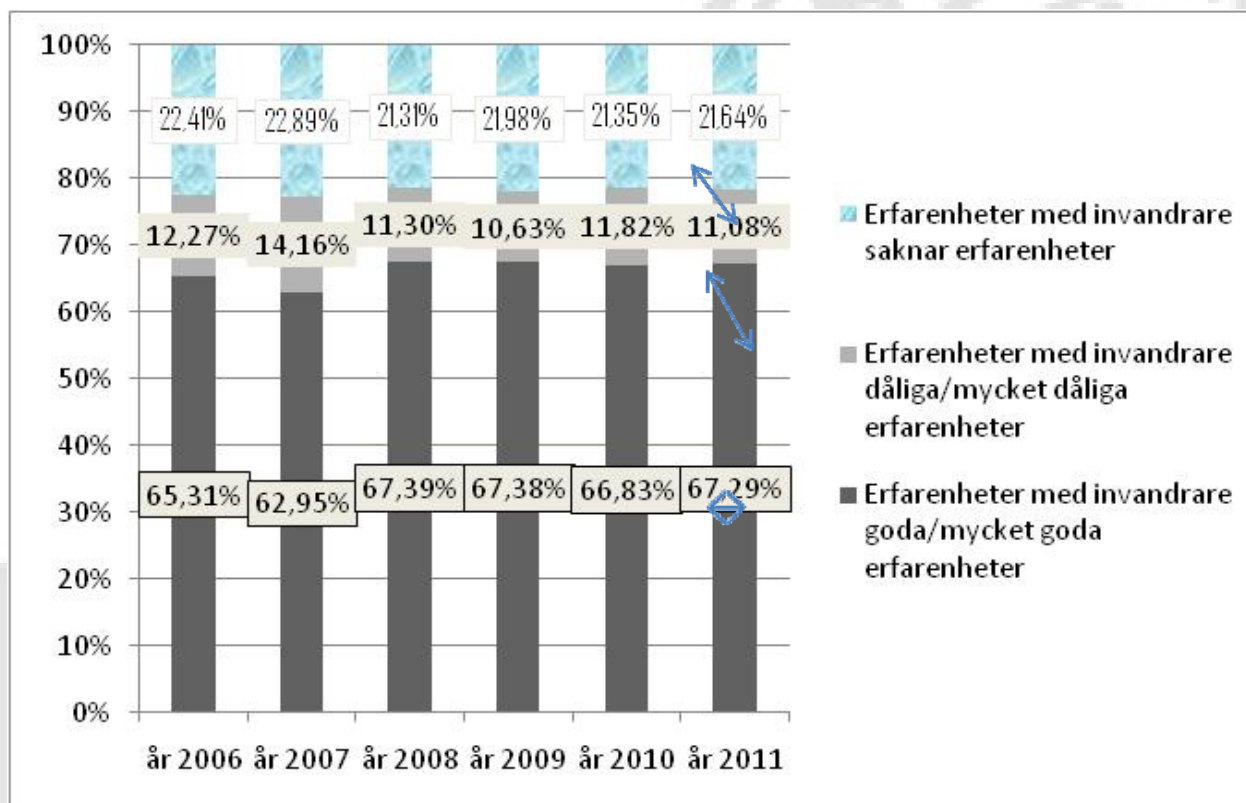


ERFARENHETER AV ATT ARBETA/STUDERA MED KOLLEGOR SOM HAR INVANDRARBAGGRUND

Trenden är fortsatt stabil och tolerant, med en övervägande majoritet som har goda erfarenheter i någon grad. De som anger att de har mycket goda erfarenheter minskar något, medan de som anger att de har ganska goda ökar något.

| | | Erfarenhet av kollegor med invandrbakgrund | | | | |
|-----------------|------|--|--------------------------|----------------------------|----------------------------|---------------------|
| | | Mycket goda erfarenheter | Ganska goda erfarenheter | Ganska dåliga erfarenheter | Mycket dåliga erfarenheter | Saknar erfarenheter |
| Undersökningsår | 2006 | 27,7% | 37,6% | 9,4% | 2,9% | 22,4% |
| | 2007 | 25,9% | 37,1% | 10,6% | 3,6% | 22,9% |
| | 2008 | 32,7% | 34,7% | 8,2% | 3,1% | 21,3% |
| | 2009 | 30,2% | 37,2% | 8,2% | 2,5% | 22,0% |
| | 2010 | 29,2% | 37,7% | 8,2% | 3,6% | 21,4% |
| | 2011 | 28,8% | 38,5% | 8,7% | 2,4% | 21,6% |

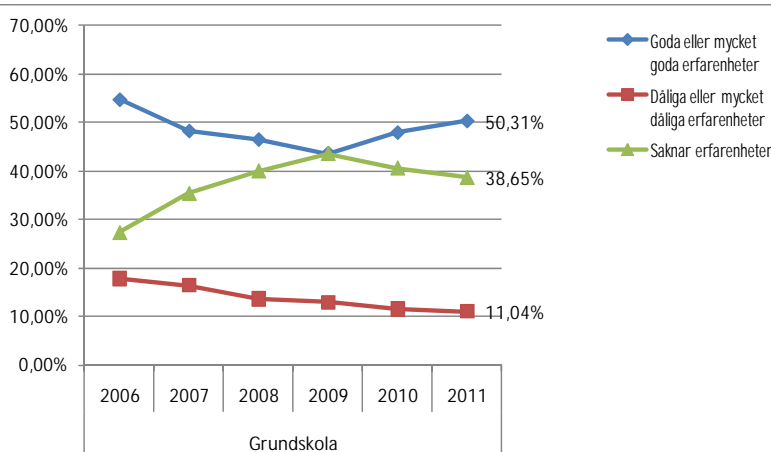
Åren 2010 var svarsfrekvensen för de som hade mycket eller ganska goda erfarenheter 66,9%. Under 2011 ökar den till 67,3% men skillnaderna är inte signifikanta. Kategorin ganska goda erfarenheter är den som får flera markeringar, 38,5% året 2011. Personer som saknar erfarenhet ligger kvar på ungefär samma nivå, 21,6%.





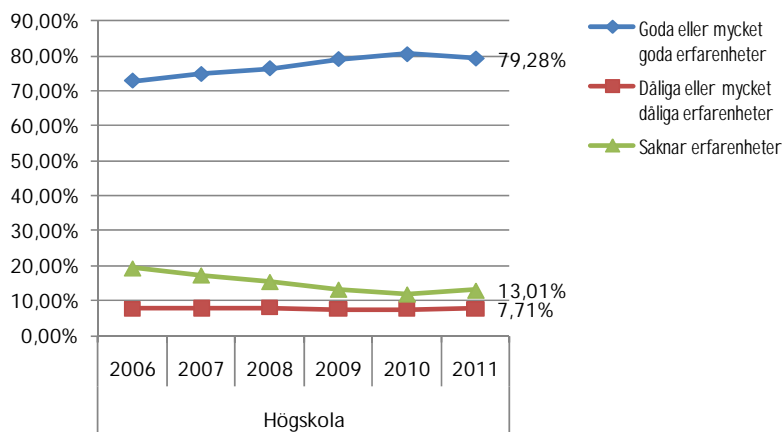
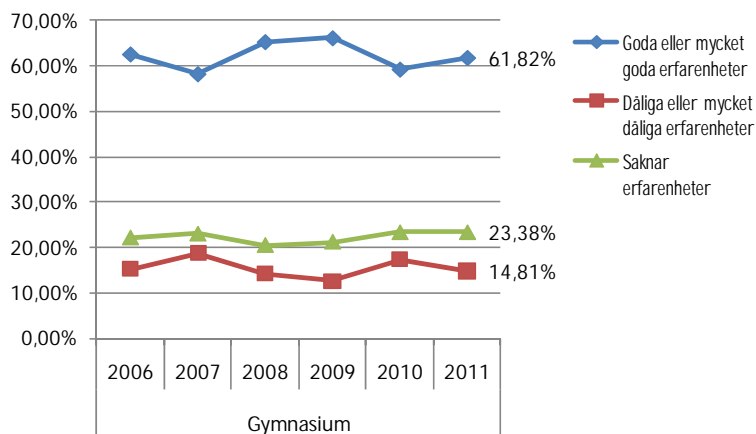
ERFARENHETER AV ATT ARBETA/STUDERA MED KOLLEGOR MED INVANDRARBAGGRUND FÖRDELAT ÖVER UTBILDNING

Utbildningsnivån associeras starkt med den typ av erfarenheter som de intervjuade deklarerar: de som i större utsträckning anger att de i någon mån har goda erfarenheter är de som har högskolestudier (79,3%) medan de som endast har grundskoleutbildning (50,3%) eller gymnasieutbildning (61,8%) är de som deklarerar positiva erfarenheter i mindre utsträckning. Skillnaderna i attityder enligt utbildningsnivåerna är statistiskt signifikanta för alla år (2006: *Chi-två* 21,5, *sig* 0,00; 2007: *Chi-två* 53,17, *sig* 0,00; 2008: *Chi-två* 42,07, *sig* 0,00; 2009: *Chi-två* 75,29, *sig* 0,00; 2010 *Chi två* 85,67, *sig* =0,00; 2011: *Chi-två* 63,4, *sig* 0,00).



Kategorin ”saknar erfarenheter” är intressant. För året 2011 minskar andelen personer som anger att de saknar erfarenhet, samtidigt som de som anger goda eller mycket goda erfarenheter ökar. Även de med sämre erfarenheter minskar något.

Diagrammet visar en stabil trend för personer med gymnasieutbildning. Som föregående år (2010) ligger andelen personer som anger goda eller mycket goda erfarenheter på omkring 60%. De med dåliga erfarenheter befinner sig stabilt strax under 15%.



Trenden är stabil även för personer med högskoleutbildning. Variationerna är små och nästan 80% anger att de har ganska eller mycket goda erfarenheter av att arbeta eller studera med kollegor som har invandrarbakgrund.



ERFARENHETER AV ATT ARBETA/STUDERA MED KOLLEGOR SOM HAR INVANDRARBKGRUND, FÖRDELAT ÖVER KÖN OCH ÅLDER

| Erfarenheter med kollegor med invandrarbakgrund | | Kön | |
|---|---|-------|---------|
| | | man | kvinnor |
| | goda eller mycket goda erfarenheter | 67,0% | 67,7% |
| | dåliga eller mycket dåliga erfarenheter | 12,7% | 9,6% |
| | saknar erfarenheter | 20,3% | 22,7% |

Kvinnor har visat en trend till positivare attityder i samband med erfarenheter att arbeta/studera med kollegor med invandrarbakgrund än män vid de flesta mätningstillfällena: år 2007, 62,7%, år 2008, 69,1%, år 2009, 71% och år 2010, 67,2%. De ökar marginellt till 67,7% året 2011. Attityderna även hos män är övervägande mycket eller ganska positiva men om än i något mindre utsträckning än hos kvinnor. Män har däremot i större utsträckning erfarenheter av att ha invandrare som

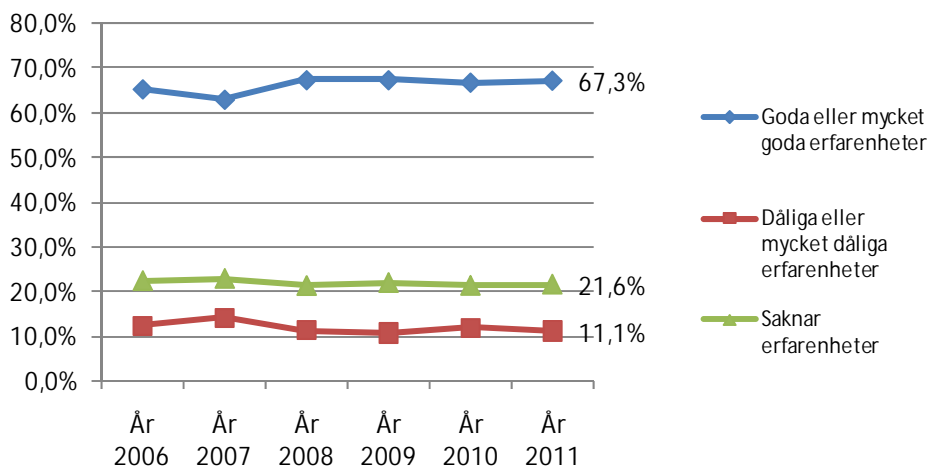
| Erfarenheter med kollegor med invandrarbakgrund | | Ålder | | | |
|---|---|------------|------------|------------|------------|
| | | 18-30 | 31-50 | 51-65 | 66-75 |
| | | Column N % | Column N % | Column N % | Column N % |
| | Goda eller mycket goda erfarenheter | 73,4% | 75,1% | 66,3% | 50,8% |
| | Dåliga eller mycket dåliga erfarenheter | 15,8% | 9,2% | 10,8% | 11,2% |
| | Saknar erfarenheter | 10,8% | 15,7% | 22,9% | 38,0% |

kollegor och anger också i större utsträckning att de har dåliga erfarenheter, 12,7% året 2011. Skillnaden mellan mäns och kvinnors attityder har inga signifikanta skillnader.

Andelen personer som anger att de saknar erfarenheter är ovanligt stor bland äldre svenskar, 38,0% för året 2011. Det förefaller nästan omöjligt att en tredjedel av befolkningen i dessa

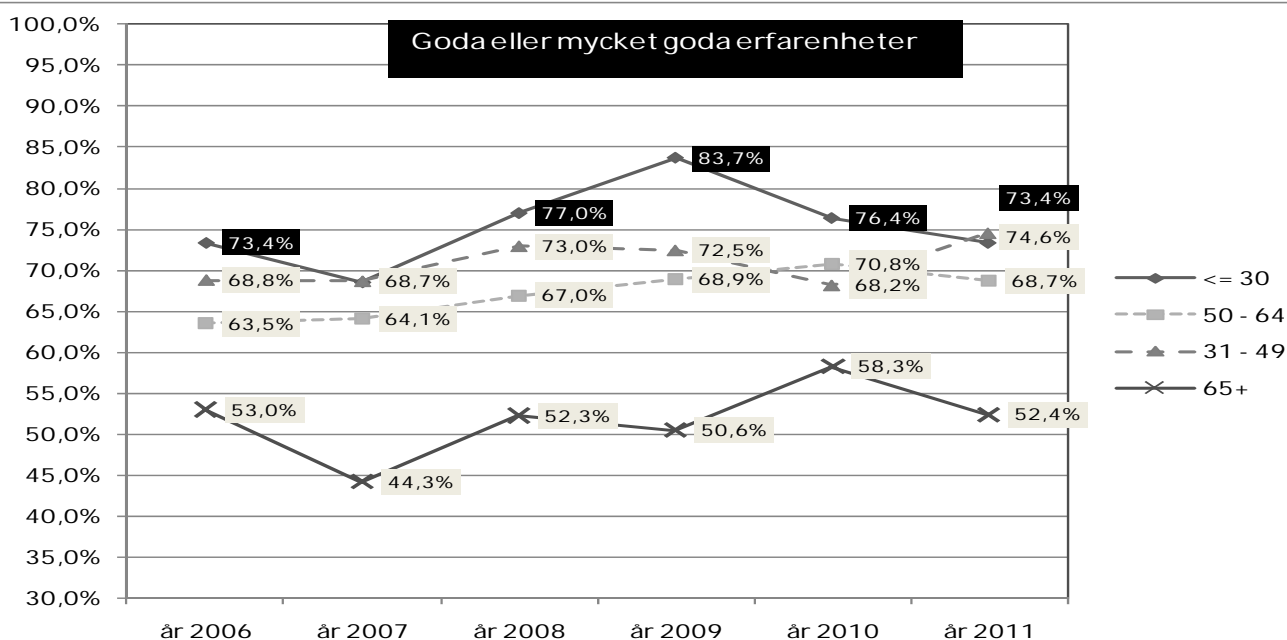
ålderskategorier inte har kontakter med invandrare. En tänkbar förklaring kan vara att istället för att ange negativa attityder som troligtvis bedöms vara politiskt "inkorrekt" väljs "saknar erfarenheter". Denna förklaring stöds i att bland yngre, som har den lägsta andelen i denna kategori, ökar de negativa attityderna samt minskar andelen "saknar erfarenheter"

Erfarenhet av kollegor med invandrarbakgrund



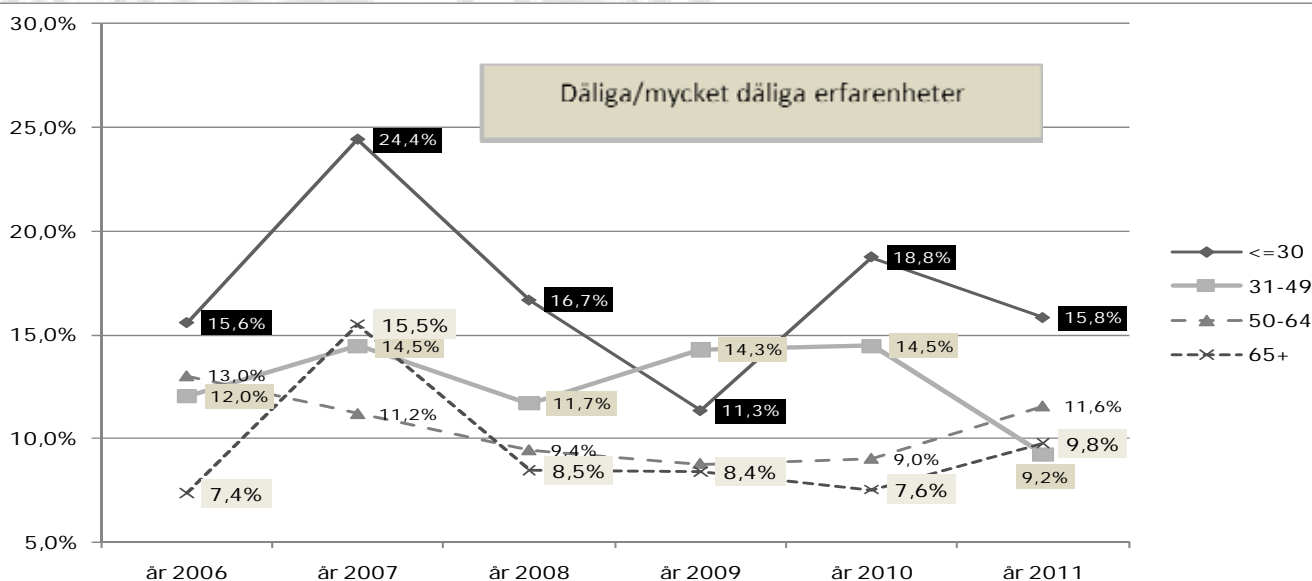


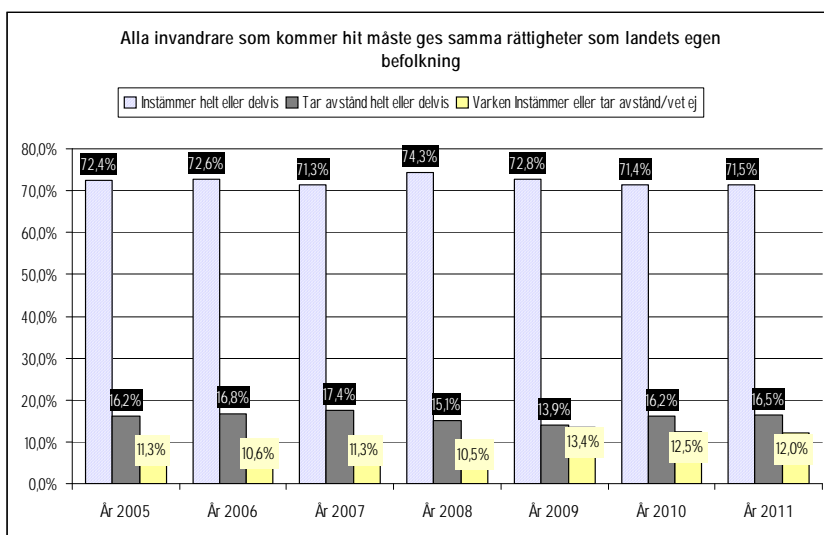
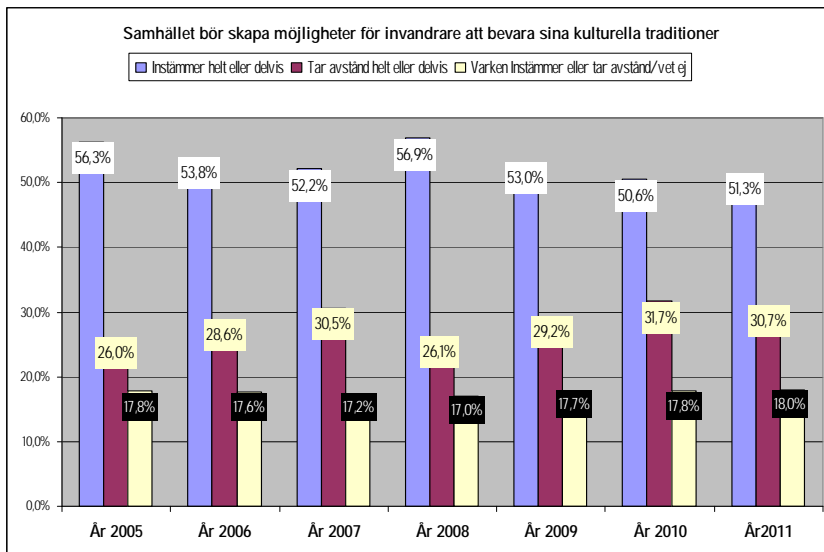
ERFARENHETER AV ATT ARBETA/STUDERA MED KOLLEGOR SOM HAR INVANDRARBAKGRUND FÖRDELAT ÖVER ÅLDER



De flesta åldersgrupper visar en mycket hög procentandel som uppger mycket eller ganska goda erfarenheter. Vissa förändringar ställer dock några frågor om hur stabila de positiva attityderna är:

- Äldre svenskar (65-75) är åren 2006-2009 de som uppvisar mindre positiva attityder i jämförelse med de andra ålderskategorierna, men dessa ökade 2010 (58,3%) och minskade till 52,4% året 2011.
- I kategorierna undre- och övre medelålder (31-49 och 50-64) är de positiva attityderna relativt stabila.
- Yngre svenskar (18-30) är de mest positiva, fast de minskade nästan 10% året 2010 och fortsätter att minska

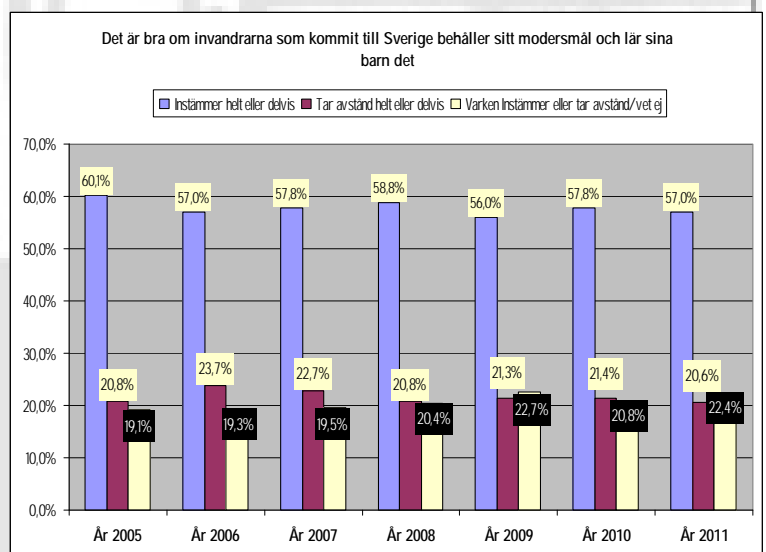




Tre påståenden indikerar positiva attityder till mångfald:

1. "Samhället bör skapa möjligheter för invandrare att bevara sina kulturella traditioner",
2. "Alla invandrare som kommer hit måste ges samma sociala rättigheter som landets egen befolkning"
3. "Det är bra om invandrarna som kommit till Sverige behåller sitt modersmål och lär sina barn det".

Det är en klar majoritet som instämmer helt eller delvis till dessa påståenden. Starkast stöd får det andra påståendet, med över 70% för samtliga år. Svagast stöd erhåller det första påståendet, som år 2010 och 2011 stöds av något över 50%.

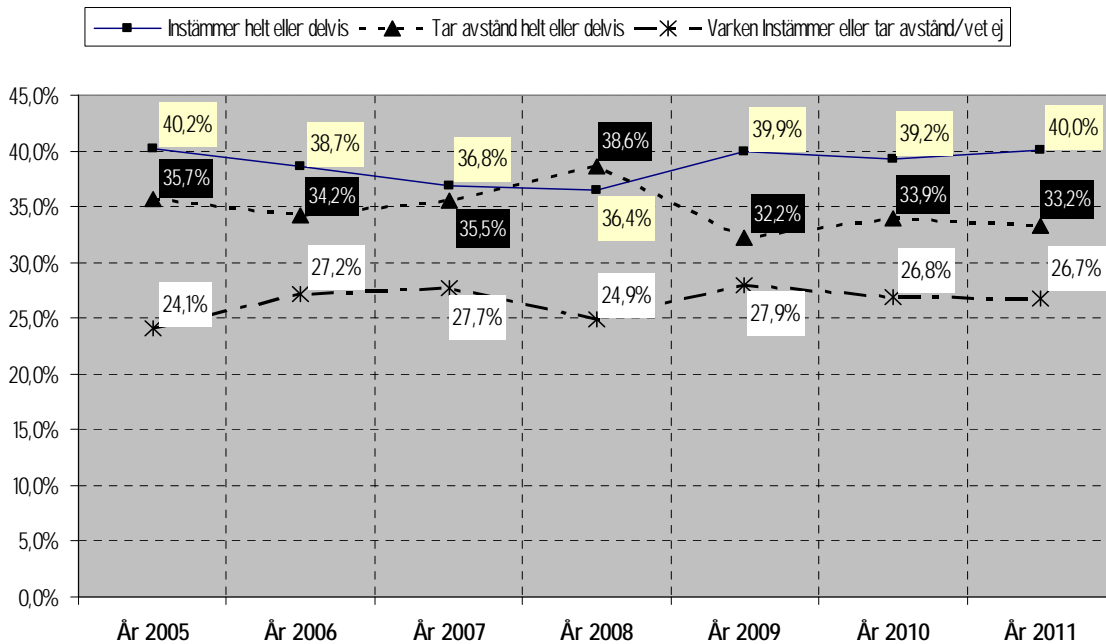




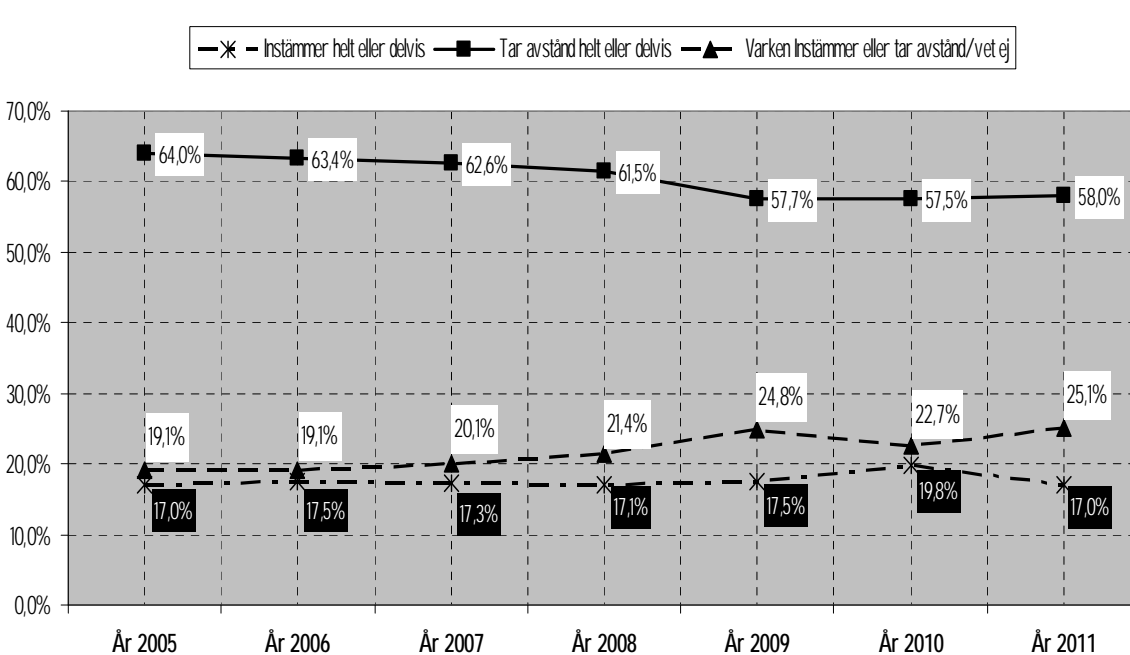
Ett negativt påstående som får ett visst stöd är "Många utlänningar kommer till Sverige bara för att utnyttja våra sociala förmåner".

En successiv minskning ägde rum från 40,2% år 2005 till 36,4% år 2008 och ökar igen för år 2009 till 39,9% och 39,2% för år 2010. I mätningen för året 2011 är stödet för påståendet 40%.

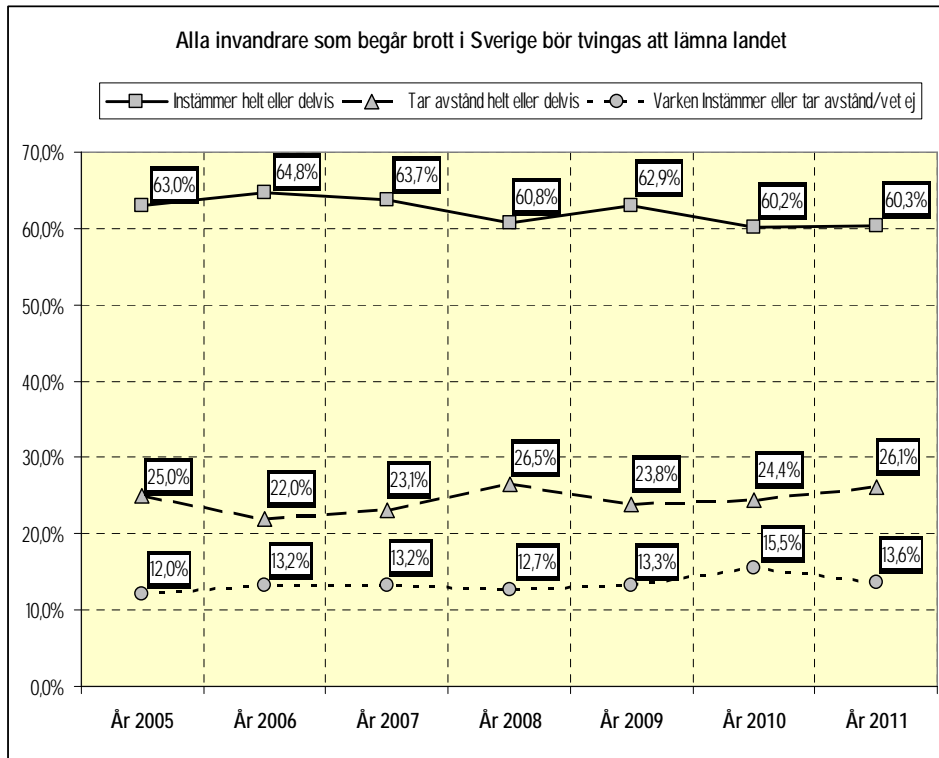
Många utlänningar kommer till Sverige för att utnyttja våra sociala förmåner



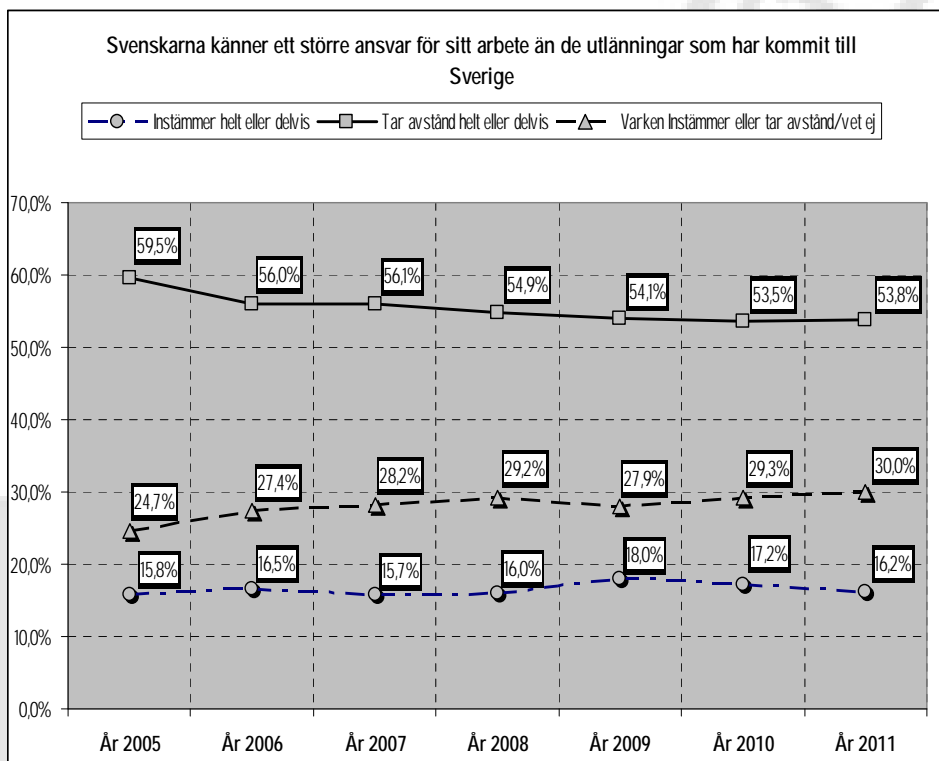
Ju mindre man märker av alla utlänningar desto bättre är det



Påståendet "Ju mindre man märker av alla utlänningar desto bättre är det" får inte så stort stöd. Man tar avstånd i högre grad än i övriga påståenden. För 2011 tar 58% helt eller delvis avstånd.



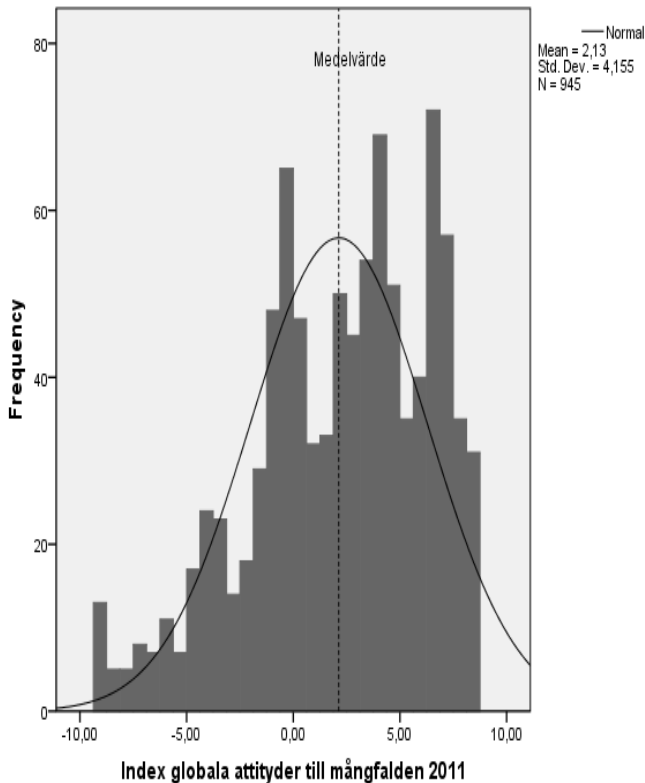
Bland de negativa attityderna är det framförallt påståendet "Alla utlänningar som begått brott i Sverige bör tvingas att lämna landet" som en klar majoritet, 63% instämde helt eller delvis år 2005. År 2006 ökar andelen till 64,8%. Därefter inträffar ett trendbrott. År 2007 är andelen 63,7% och år 2008 60,8%. Året 2009 ökar andelen något till 62,9% och andelen året därpå blir 60,2% och 60,3 år 2011. Inga signifikanta skillnader finns mellan åren.



Det negativa påståendet som får minst stöd är "Svenskarna känner ett större ansvar för sitt arbete än de utlänningar som har kommit till Sverige", bara 18% instämde året 2009 och 16,2% för år 2011. De som tar definitivt avstånd är en majoritet, för samtliga år (2005-2011).



INDEX SOM MÄTER GLOBALA ATTITYDER TILL MÅNGFALD

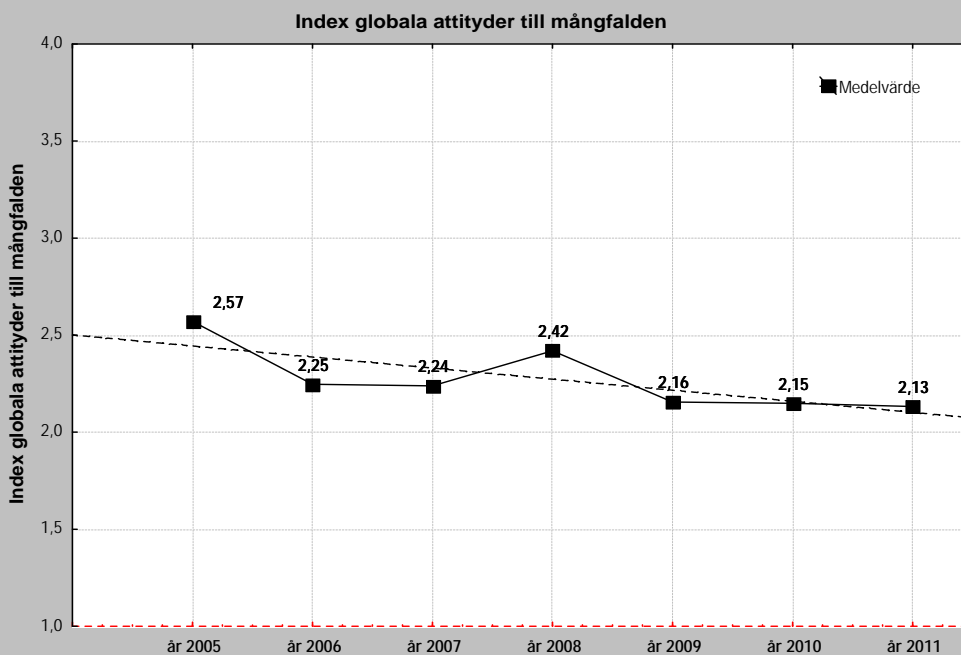


Med hjälp av de negativa påståendena "Ju mindre man märker av alla utlänningar desto bättre är det", "Svenskarna känner ett större ansvar för sitt arbete än de utlänningar som har kommit till Sverige", "Många utlänningar kommer till Sverige bara för att utnyttja våra sociala förmåner" och de positiva påståendena "Samhället bör skapa möjligheter för invandrare att bevara sina kulturella traditioner", "Alla invandrare som kommer hit måste ges samma sociala rättigheter som landets egen befolkning" och "Det är bra om invandrarna som kommit till Sverige behåller sitt modersmål och lär sina barn det" har ett index som mäter de olika nivåerna av globala attityder till mångfalden konstruerats.

Vi "balanserar" de tre positiva och de tre negativa påståendena och "viktat" dem enligt deras "loading" i en faktoranalys. Indexet varierar mellan -9 (mycket negativa) till +9 (mycket positiva).

Diagrammen visar nivåerna åren 2005-2011. Det framgår tydligt att för de sju åren är svenskarna mycket mer positivt än negativt inställda till invandrare (medelvärden kring 2 poäng). Det finns inga signifikanta skillnader mellan åren.

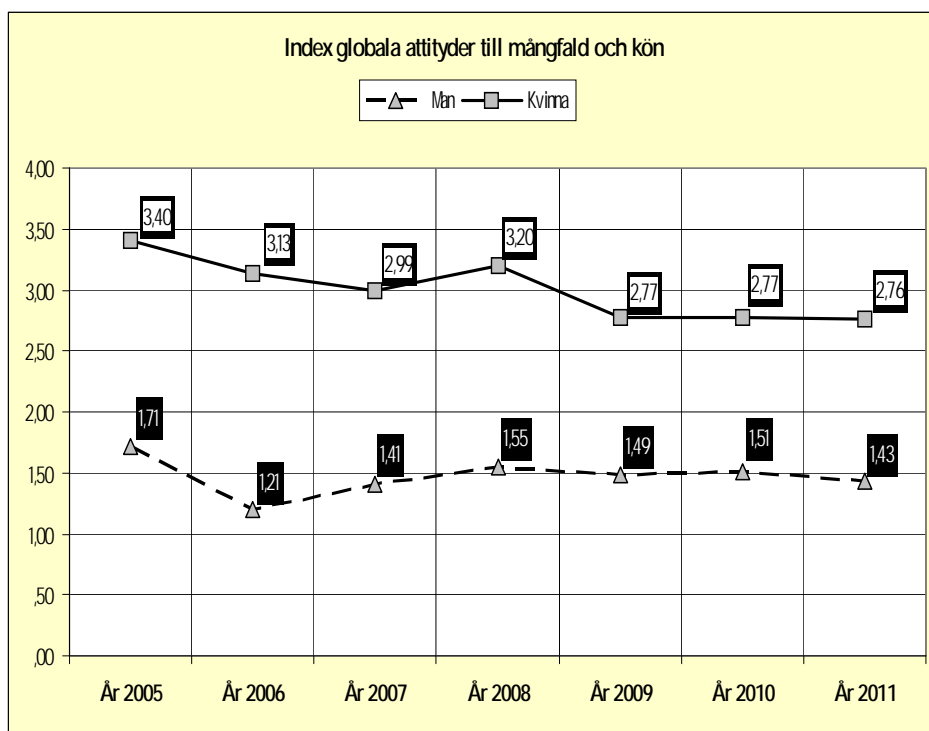
Diagrammen visar nivåerna åren 2005-2011. Det framgår tydligt att för de sju åren är svenskarna mycket mer positivt än negativt inställda till invandrare (medelvärden kring 2 poäng). Det finns inga signifikanta skillnader mellan åren.



Med sju mätningar kan man preliminärt göra en trendprognos. Attityderna till mångfald är stabilt toleranta, även om en trendlinje pekar svagt ned. Dock är förändringarna från år till år så små att skillnaderna inte kan säkerställas statistiskt.

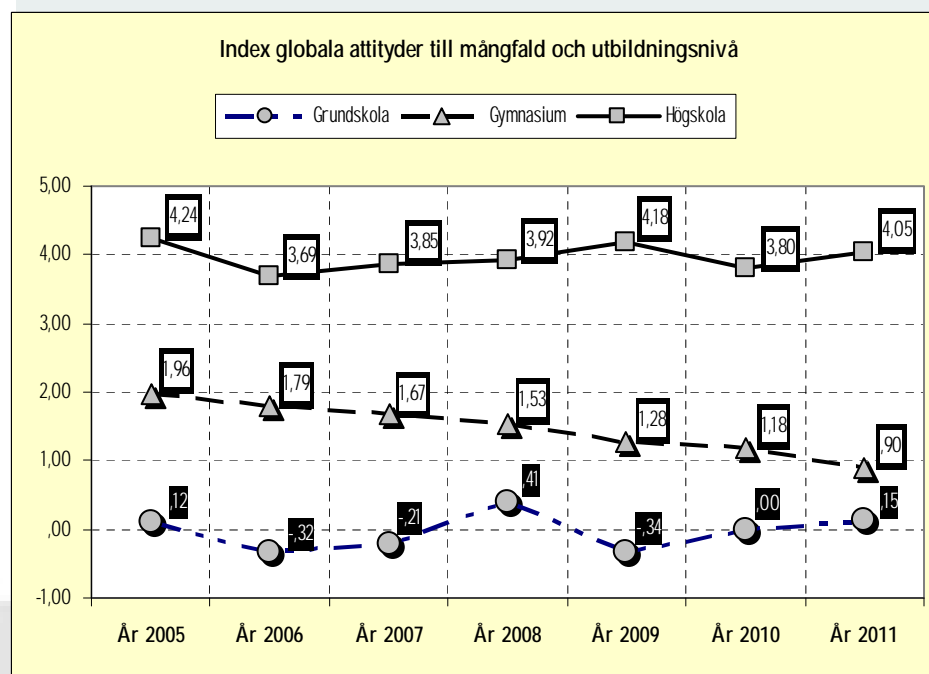


KÖN, UTBILDNING OCH GLOBALA ATTITYDER TILL MÅNGFALD



Kvinnor är mer positiva än män till mångfald. Medelvärdet för indexet för globala attityder är högre för kvinnor än för män samtliga sju år. För mätningen 2011 är medelvärdet för kvinnor 2,76 och för män 1,43 (Jmfr medelvärdet för den totala fördelningen, 2,13).

Skillnaderna mellan män och kvinnor är statistiskt signifikanta för alla år ($t:5,752$ år 2005, $sig:0,00$; $t:7,233$ år 2006, $sig:0,00$; $t:5,998$ år 2007, $sig:0,00$; $t:5,493$ år 2008, $sig:0,00$; $t:4,974$ år 2009, $sig:0,00$; $t:4,68$, $sig:0,00$ år 2010, $sig:0,00$; $t:4,968$, $sig:0,00$ år 2011).



När det gäller sambandet mellan utbildning och globala attityder till mångfald, är det de som har högre utbildning som är de mest positiva. Detta speglas av ett högre medelvärde i index under samtliga år. För 2010 var medelvärdet 3,8 för att öka till 4,05 under 2011.

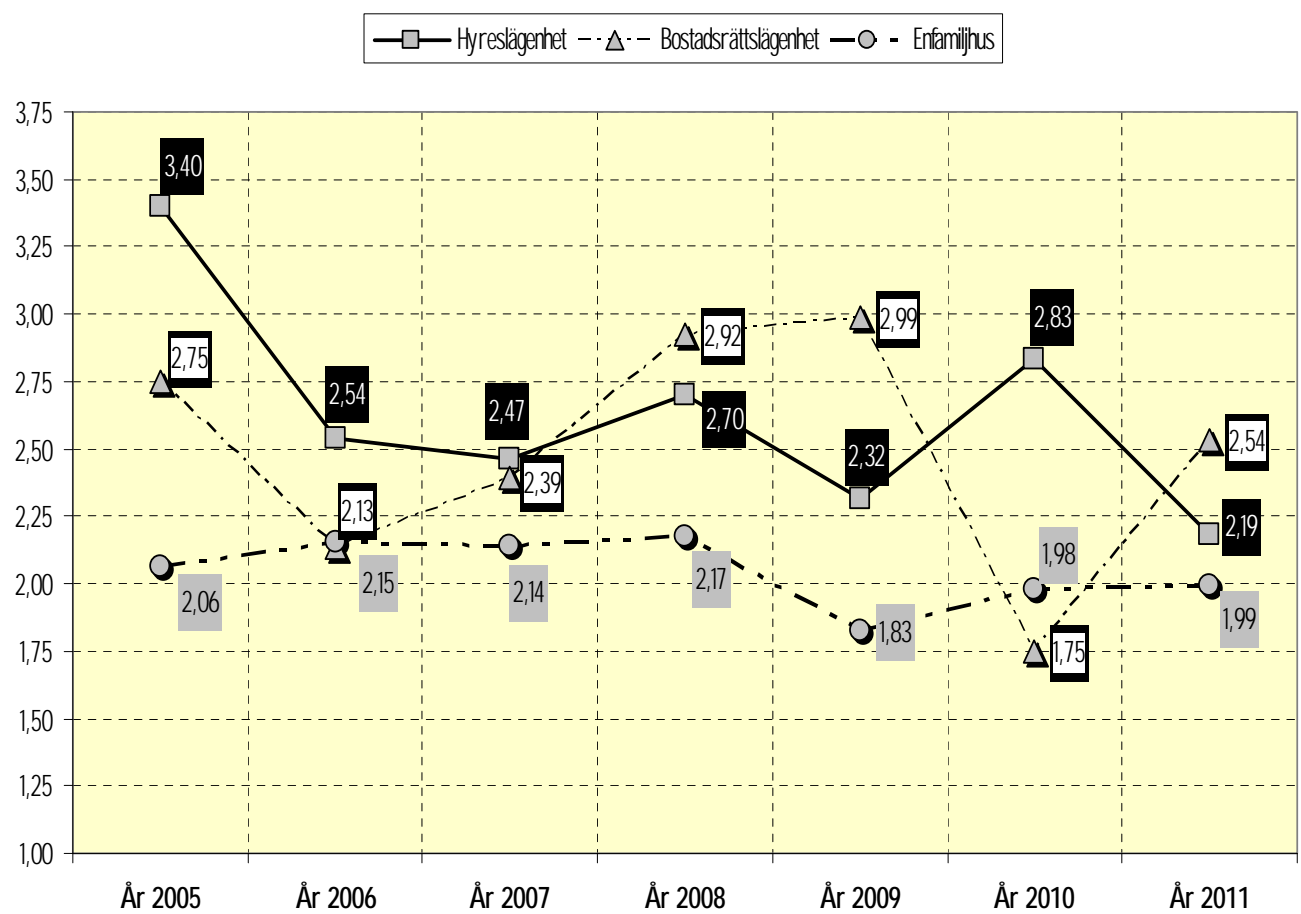
De som endast har grundskoleutbildning visar däremot låga och minskande attitydnivåer för hela perioden. Medelvärdet reduceras från 1,96 (2005) till 0,9 under 2011.

De som endast har grundskoleutbildning är de personer som genom åren har varit minst positiva. De har haft ett medelvärde omkring 0 samtliga mätningar och även minusnoteringar (2006, 2007 och 2009). Medelvärdet för 2011 är 0,15. Skillnaderna mellan utbildningsnivåerna är statistiskt signifikanta för samtliga år.



De personer som bor i bostadsrätt är de som har de mest toleranta attityderna till mångfald. Medelvärde för denna kategori är 2,54, vilket i jämförelse med hela fördelningen (medelvärde 2,13) är något högre. De som bor i enfamiljshus är de som har de minst toleranta attityderna med ett medelvärde på 1,99. Skillnaderna mellan de olika bostadsformerna är inte så stora att de är statistiskt signifikanta.

Index globala attityder till mångfald och boende

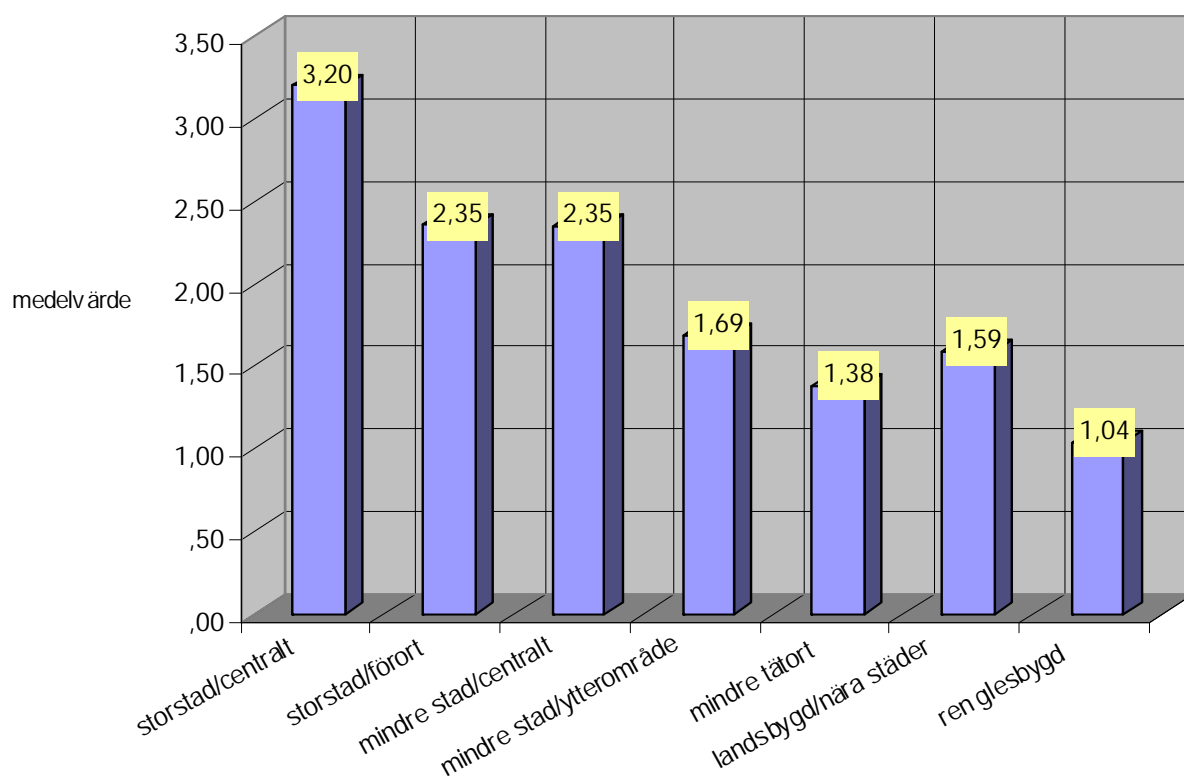




De som bor centralt i storstad är de som är mest toleranta i sina attityder till mångfald. De som bor i mindre tätort eller på landsbygd/nära städer, visar mindre toleranta attityder än de som bor centralt i storstäder. Dessa skillnader är statistiskt säkerställda. Medelvärdet för ren glesbygd är lägre än kategorierna mindre tätort och landsbygd/nära städer, men är inte statistiskt signifikant på grund av att spridningen inom kategorin är mycket stor. Detta innebär att på ren glesbygd finns både toleranta och mindre toleranta attityder till mångfald.

| | | År 2005 | År 2006 | År 2007 | År 2008 | År 2009 | År 2010 | År 2011 |
|---------------|-------------------------|---------|---------|---------|---------|---------|---------|---------|
| Bostadsområde | Storstad/centralt | 3,64 | 3,15 | 3,08 | 3,22 | 3,59 | 3,57 | 3,20 |
| | Storstad/förort | 2,08 | 2,79 | 2,19 | 2,61 | 2,39 | 2,51 | 2,35 |
| | Mindre stad/centralt | 3,71 | 2,24 | 2,67 | 2,29 | 2,17 | 1,93 | 2,35 |
| | Mindre stad/ytterområde | 2,97 | 1,97 | 2,07 | 2,10 | 1,15 | 1,22 | 1,69 |
| | Mindre tätort | 1,15 | 1,35 | 2,13 | 2,25 | 1,31 | 1,41 | 1,38 |
| | Landsbygd/nära städer | 1,60 | 1,69 | 1,42 | 2,17 | 1,75 | 1,88 | 1,59 |
| | Ren glesbygd | 2,49 | 1,97 | 1,93 | 1,97 | 1,27 | 1,85 | 1,04 |

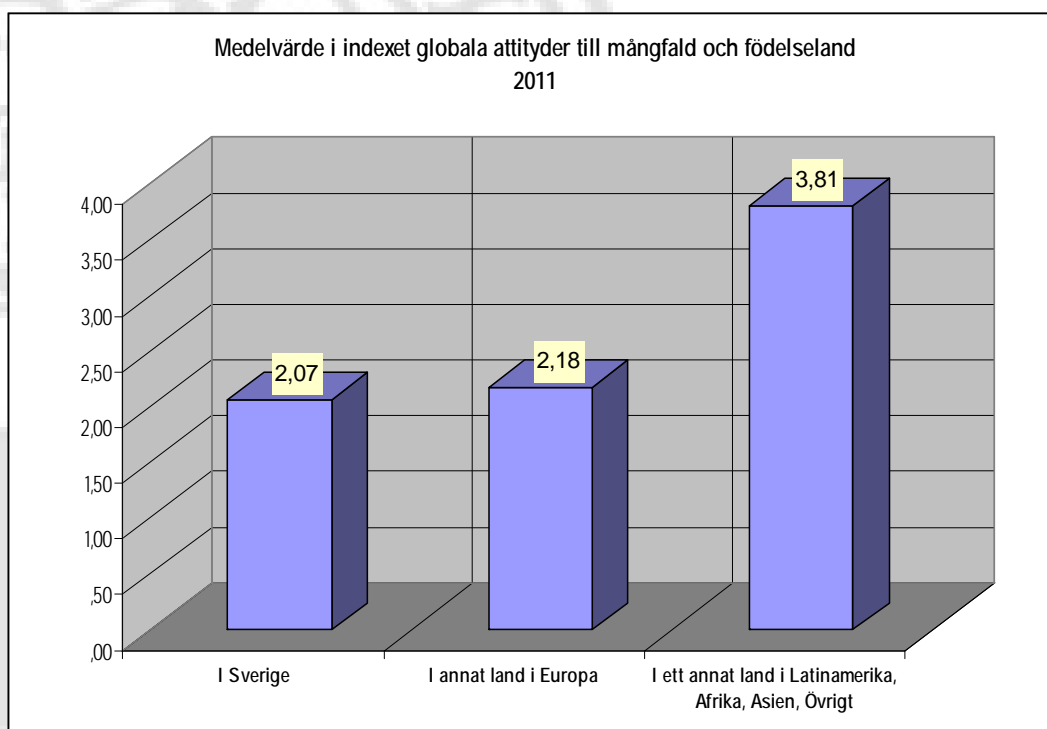
Index globala attityder till mångfalden och bostadsområde, år 2011





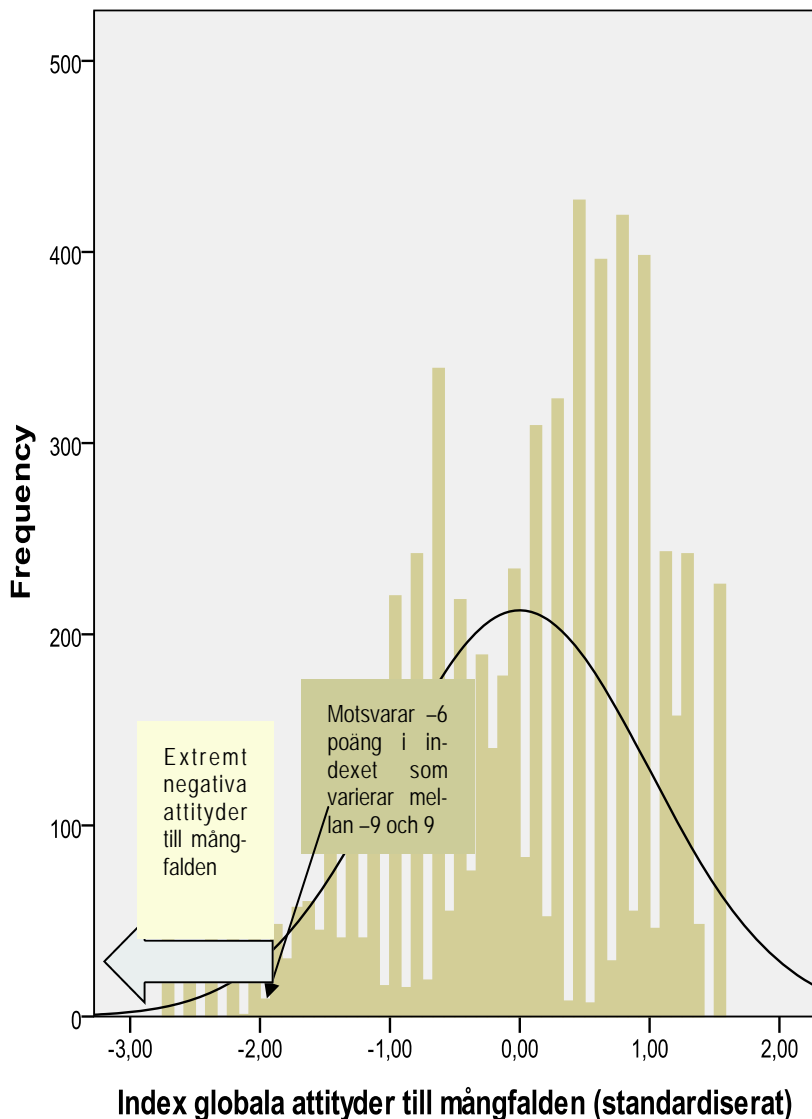
Av indexet framgår att de som är födda i ett utom europeiskt land är mest positiva till mångfald. Det gäller för samtliga år. De som är födda i Sverige eller i ett annat land i Europa är något mindre positiva och det inbördes förhållandet mellan dessa grupper varierar.

| Medelvärde i Index globala attityder till mångfald | Födelse land | | |
|--|--------------|-----------------------|--|
| | I Sverige | I annat land i Europa | I ett annat land i Latinamerika, Afrika, Asien, Övrigt |
| År 2005 | 2,52 | 1,73 | 4,50 |
| År 2006 | 2,17 | 2,77 | 3,23 |
| År 2007 | 2,19 | 2,01 | 4,01 |
| År 2008 | 2,38 | 2,63 | 3,40 |
| År 2009 | 2,08 | 2,63 | 2,87 |
| År 2010 | 2,14 | 1,65 | 3,11 |
| År 2011 | 2,07 | 2,18 | 3,81 |





EXTREMA GLOBALA NEGATIVA ATTITYDER TILL MÅNGFALD



Profilerna för alla sju år visar att det svenska folket i allmänhet ställer sig ganska positiv till mångfalden, men det finns en icke obetydlig grupp som har extrema negativa attityder. Dessa definieras som de som befinner sig under 2 standardavvikelser i förhållande till medelvärdet i indexet för globala attityder. Det innebär gruppen som får mellan -6 och -9 poäng i indexet som mäter globala attityder till mångfalden.

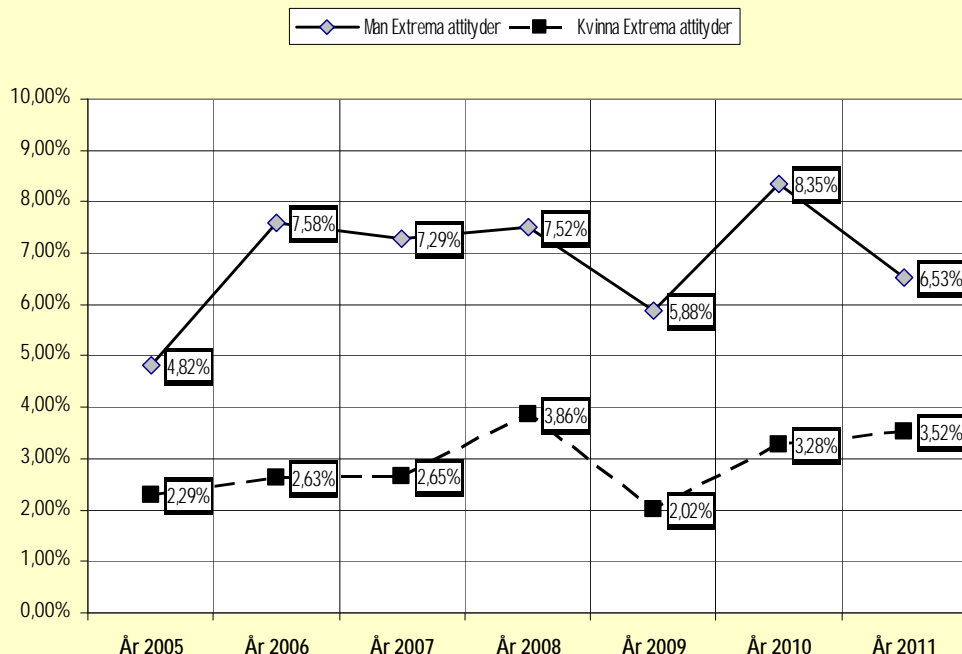
Extremt negativa attityder nådde 5,7% året 2010 och minskade till 4,9% året 2011.

| | Index globala attityder till mångfalden | |
|---------|---|--------------------------------|
| | normala attityder (0) | extremt negativa attityder (1) |
| år 2005 | 96,5% | 3,5% |
| år 2006 | 95,1% | 4,9% |
| år 2007 | 95,1% | 4,9% |
| år 2008 | 94,5% | 5,5% |
| år 2009 | 96,1% | 3,9% |
| år 2010 | 94,3% | 5,7% |
| år 2011 | 95,1% | 4,9% |



EXTREMA GLOBALA NEGATIVA ATTITYDER TILL MÅNGFALD, KÖN OCH UTBILDNING

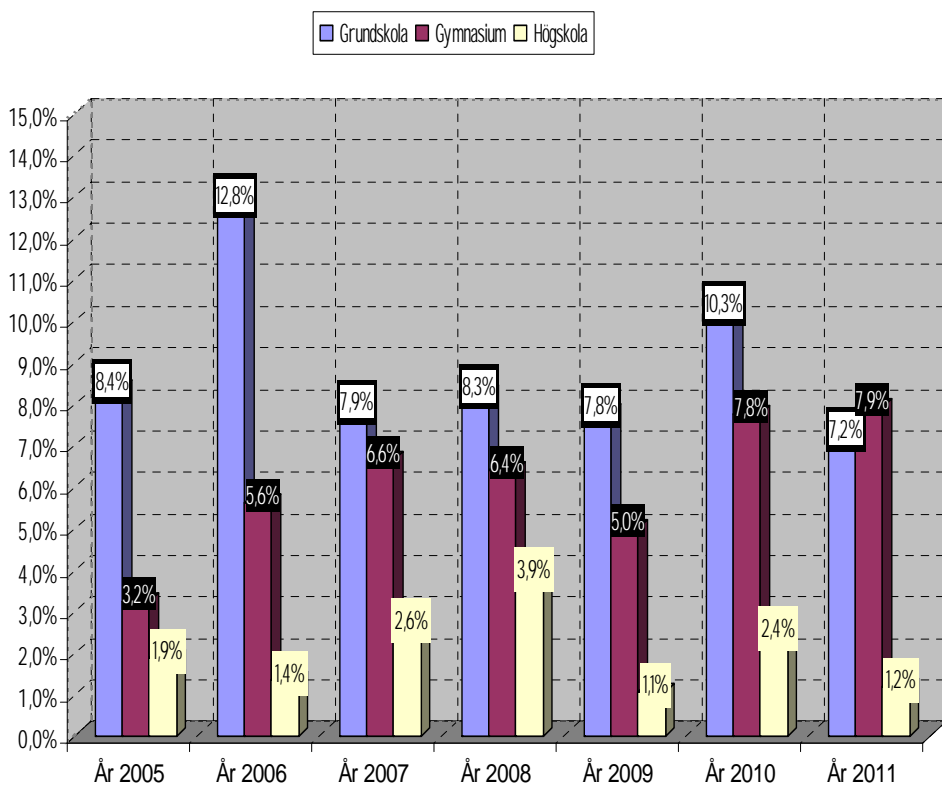
Extremt negativa attityder till mångfald och kön



Det är framförallt män som har extremt negativa attityder. När man jämför åren 2005-2011, kan man se att de extrema, negativa attityderna är på en högre nivå för män. Kvinnor håller sig på de låga nivåerna av extremt negativa attityder vid 2-3%. Deras attityder ökade till 3,9% året 2008, minskade till 2,02% året 2009 och ökar till 3,28% för året 2010 och ökar till 3,5% för året 2011. Skillnaderna mellan män och kvinnor är statistiskt signifikanta för alla åren.

De extrema negativa attityderna hos de som har endast grundskolenivå ökade mycket år 2006 för att sedan minska vid året 2007 och bli på nästan samma nivå som år 2005. Andelen ökar ganska mycket för året 2010 till 10,3%. År 2011 är andelen nere på 7,2%.

Extremt negativa attityder till mångfald och utbildning



De som har högskolestudier visar de lägsta nivåerna av extrema negativa attityder. En ökning av sådana attityder bland personer med högskolestudier skedde för året 2008 och uppnådde 3,9% för att sedan minska till 1,1% för året 2009, uppnår 2,4% för året 2010 och 1,2% för året 2011.

Personer med gymnasiestudier befinner sig på en mellan nivå. År 2011 är andelen 7,9% vilket är något mer än andelen för personer med grundskoleutbildning.

Skillnaderna mellan utbildningsnivåerna är statistiskt signifikanta för alla åren.



NEGATIVA ATTITYDER TILL MÅNGFALD I FÖRHÅLLANDE TILL ARBETE

| Negativa attityder till mångfalden i förhållande till arbete 2011 | Invandrarna är ett hot mot sysselsättning en | Genom att acceptera lägre löner sänker invandrarna svenskarnas löner | Invandrarna tar svenskarnas arbeten | Invandrarna arbetar ineffektivt | Jag föredrar att ha svenska kollegor |
|---|--|--|-------------------------------------|---------------------------------|--------------------------------------|
| | Column N % | Column N % | Column N % | Column N % | Column N % |
| tar avstånd helt/delvis | 65,6% | 40,0% | 65,4% | 57,4% | 39,0% |
| varken instämmer eller tar avstånd | 21,5% | 36,4% | 21,9% | 34,5% | 34,0% |
| instämmer mycket/ganska mycket | 12,9% | 23,6% | 12,7% | 8,1% | 27,0% |

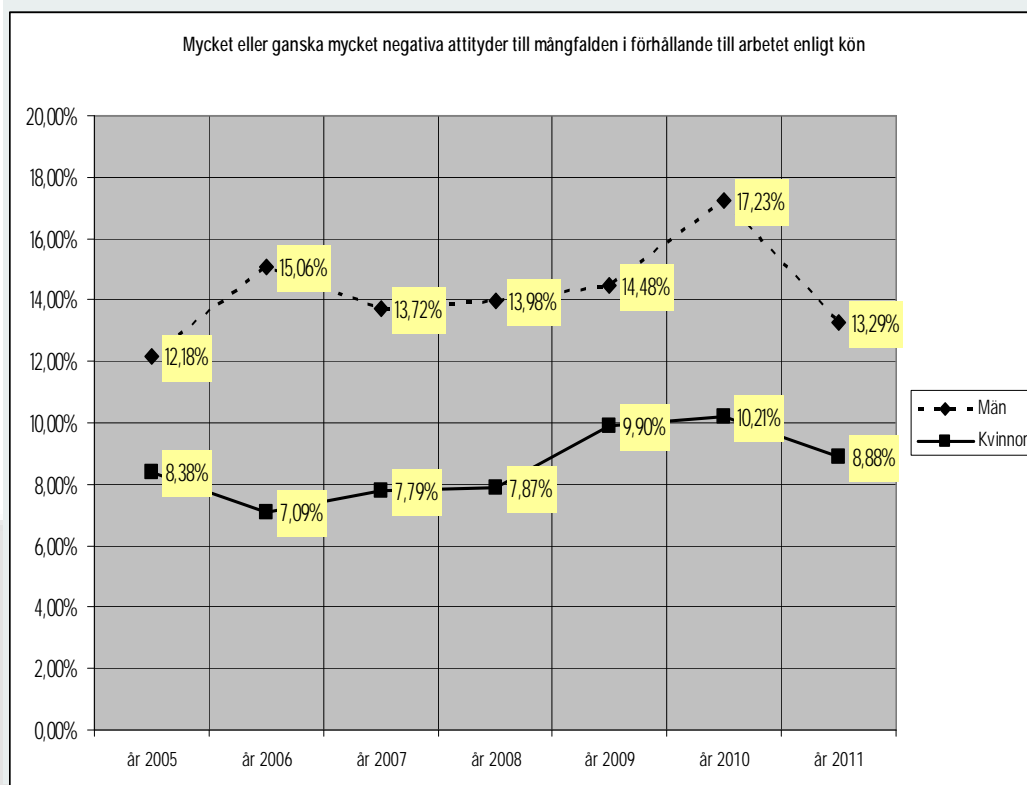
Arbete är en dimension som bildar viktiga attityder. Vi har byggt upp ett index som mäter negativa attityder till mångfalden i

| | Index negativa attityder till arbete kategorier | | |
|---------|---|--------------|------------------------------|
| | liten eller inte alls negativa | varken eller | ganska eller mycket negativa |
| | Row N % | Row N % | Row N % |
| år 2005 | 65,4% | 24,4% | 10,2% |
| år 2006 | 64,7% | 24,6% | 10,7% |
| år 2007 | 63,3% | 26,1% | 10,6% |
| år 2008 | 62,6% | 26,6% | 10,8% |
| år 2009 | 59,1% | 28,8% | 12,1% |
| år 2010 | 60,7% | 25,6% | 13,7% |
| år 2011 | 60,9% | 28,3% | 10,8% |

förhållande till arbetet, genom att addera följande påståenden: "Invandrarna är ett hot mot sysselsättningen", "Genom att acceptera lägre löner sänker invandrarna svenska löner", "Invandrarna tar svenskarnas arbeten", "Invandrarna arbetar ineffektivt" och "Jag föredrar att ha svenska kollegor". Indexet får följande fördelning:

Attityderna till de negativa påståendena varierar mellan 0 när man tar helt avstånd till 4 när man instämmer helt.

De flesta informanterna tog avstånd delvis eller helt från påståendena och därför blir medelvärdena kring 1,2 poäng som motsvarar att ta delvis avstånd från påståendena. Mönstret är ganska stabilt genom de sex åren.



När indexet kategoriseras för att sammanfatta informationen, och man jämför mäns och kvinnors attityder blir det signifikanta skillnader mellan kategorierna. Män är mer negativa än kvinnor. Skillnaderna är statistiskt signifikanta för året 2010 (Chi två 11,997, sig 0,00).

Mönstren för samtliga år visar att kvinnor genomgående har varit mindre negativa än män.

En viss minskning av de negativa attityderna kan ses för året 2011 bland män.

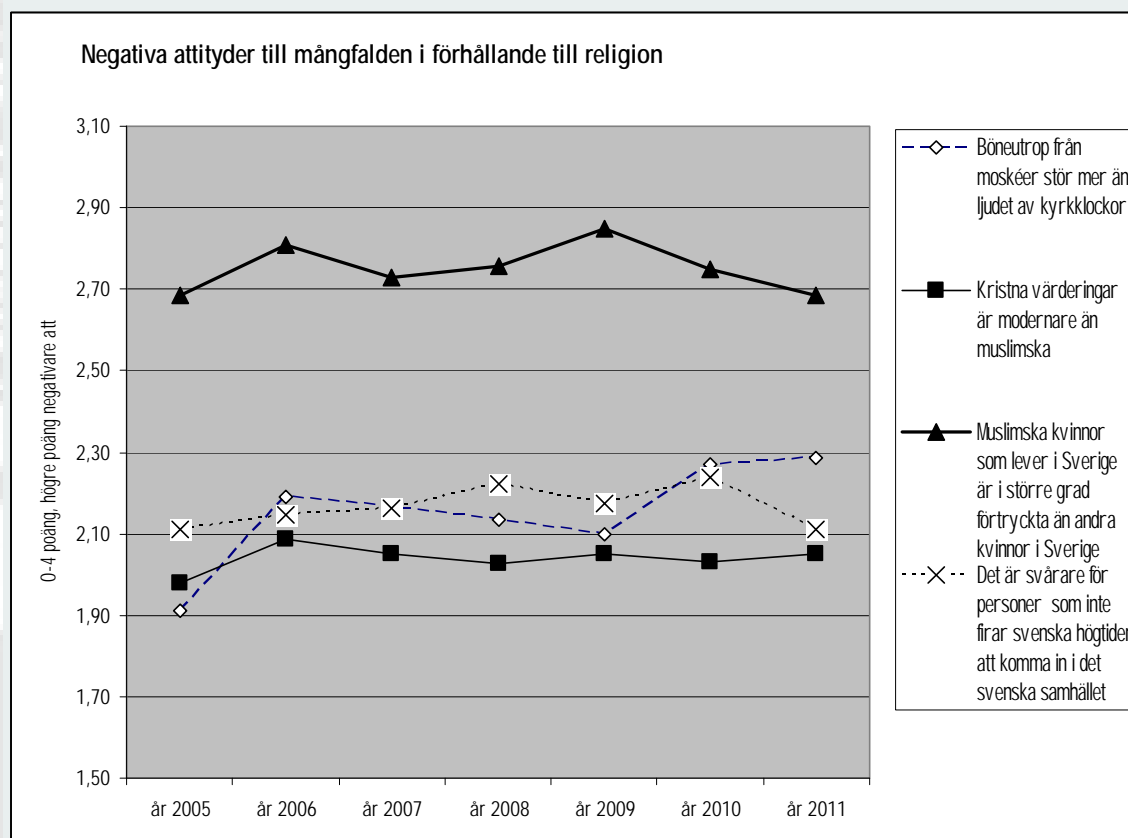


ATTITYDER TILL MÅNGFALD I FÖRHÅLLANDE TILL RELIGION

| | Undersöknings år | | |
|--|-----------------------|--|-------------------------|
| | år 2011 | | |
| | Instämmer helt/delvis | Varken instämmer eller tar avstånd, vet ej | Tar helt/delvis avstånd |
| Det är svårare för personer som inte firar svenska högtider att komma in i det svenska samhället | 42,7% | 30,8% | 26,5% |
| Böneutrop från moskéer stör mer än ljudet av kyrkklockor | 41,7% | 35,7% | 22,6% |
| Kristna värderingar är modernare än muslimska | 29,3% | 48,7% | 22,1% |
| Muslimska kvinnor som lever i Sverige är i större grad förtryckta än andra kvinnor i Sverige | 58,1% | 33,8% | 8,1% |

Vi har konstruerat ett index som mäter negativa attityder till mångfalden i förhållande till religion. Påståendena "Böneutrop från moskéer stör mer än ljudet av kyrkklockor", "Kristna värderingar är modernare än muslimska", "Muslimska kvinnor som lever i Sverige är i större grad förtryckta än andra kvinnor i Sverige" och "Det är svårare för personer som inte firar svenska högtider att komma in i det svenska samhället"

visade sig vara adekvata (enligt faktoranalys) för att konstruera ett index som mäter denna typ av attityder. Indexet varierar mellan 0, när attityderna är inte alls negativa, till 4 när attityderna är mycket negativa.

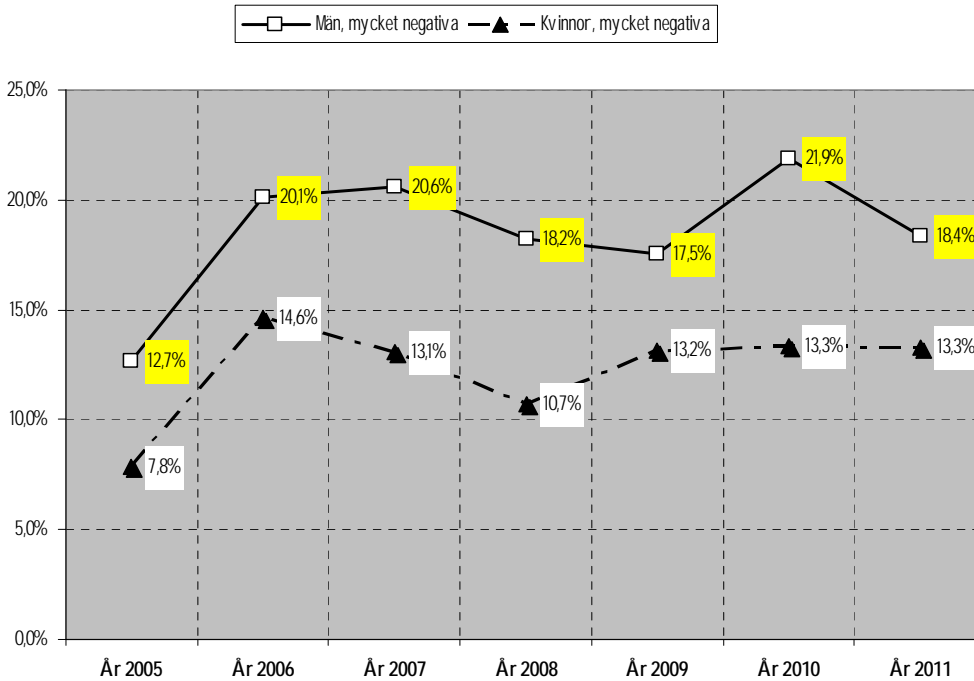


Indexet visar att de svarande är mest negativa till påståendet om förtrycket av de muslimska kvinnorna i Sverige. Av tabellen framgår att 58,1% instämmer helt eller delvis år 2011.



ATTITYDER TILL MÅNGFALD I FÖRHÅLLANDE TILL RELIGION GENOM KÖN OCH UTBILDNING

Mycket negativa attityder till mångfald i förhållande till religion och kön

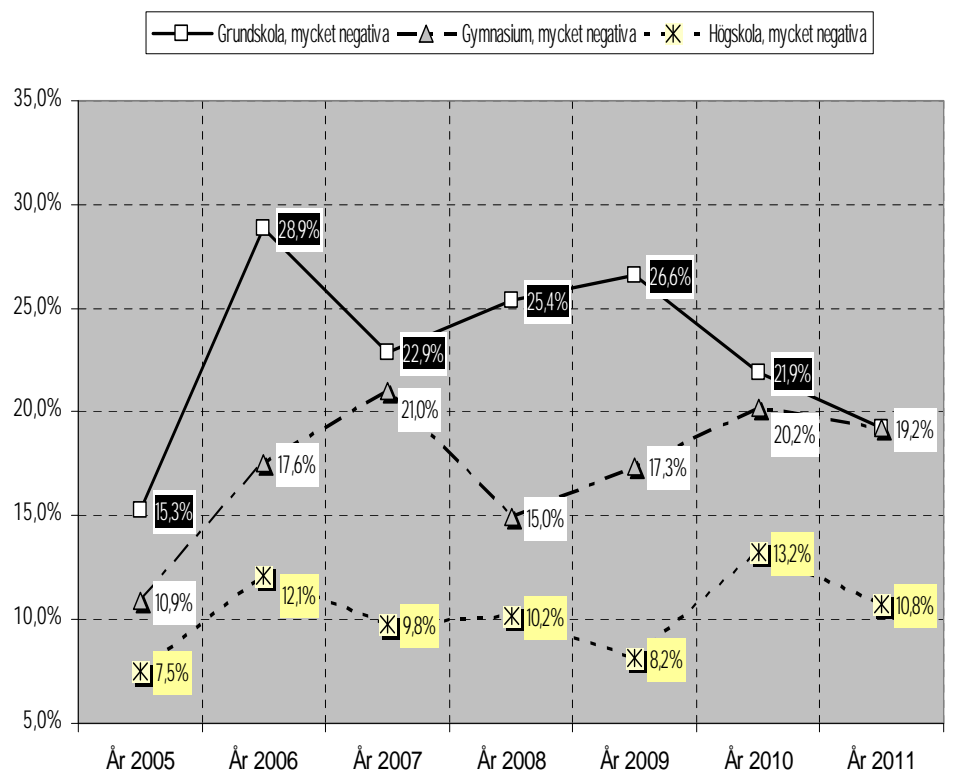


När man undersöker hur variabeln kön påverkar attityderna och man skiljer mellan män och kvinnor, kan vi se att männen är mer negativa än kvinnor (*skillnaderna är statistiskt signifikanta*).

När analysen skiljer mellan olika utbildningsnivåer, kan vi se viktiga skillnader mellan dessa (*skillnaderna är statistiskt signifikanta*). De som bara har grundutbildning har varit de mest negativa mellan 2005 och 2010. Bland de som har bara gymnasieutbildning, är andel negativa något mindre tidigare år men år 2011 är de på samma nivå som de med enbart grundskoleutbildning.

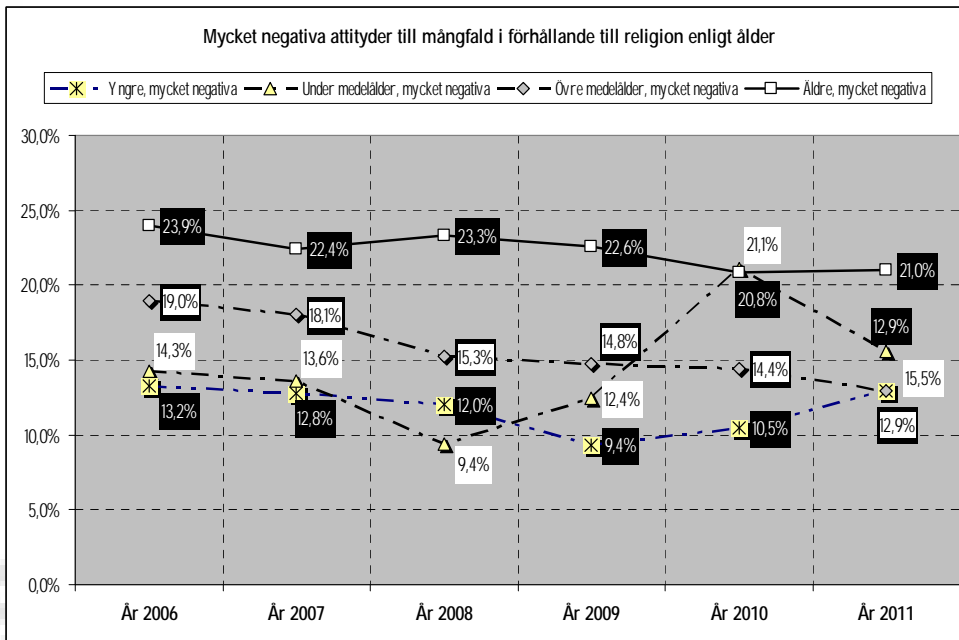
De som visar i mindre grad denna typ av attityder är de som har högskoleutbildning.

Mycket negativa attityder till mångfald i förhållande till religion enligt utbildning





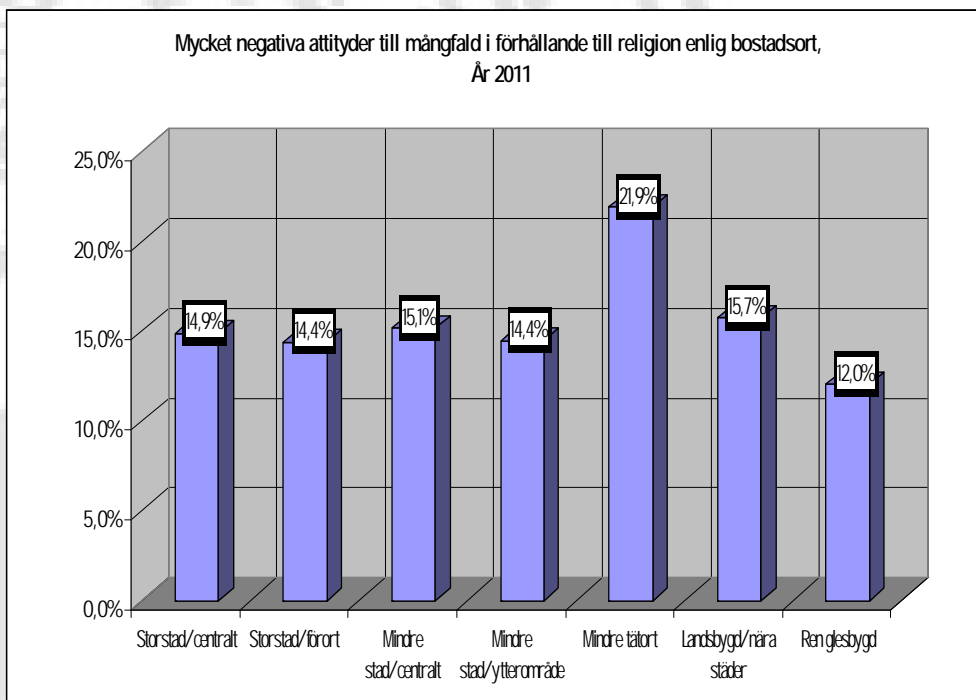
ATTITYDER TILL MÅNGFALD I FÖRHÅLLANDE TILL RELIGION GENOM ÅLDER OCH BOSTADSOMRÅDE



Yngre svenskar och de i ålderskategorin övre medelålder är de som visar i mindre grad negativa attityder till mångfalden i förhållande till religion för året 2011.

Äldre svenskar är däremot de som har den högsta graden av mycket negativa attityder, 21% för året 2011.

Bostadsområde visar sig inte vara en viktig faktor som skiljer mellan positiva och negativa attityder. Årets resultat visar att mindre tätort i högre grad har mycket negativa attityder.





ATTITYDER TILL MÅNGFALD I FÖRHÅLLANDE TILL RELIGION: FÖRTRYCK AV MUSLIMSKA KVIN- NOR OCH RELIGIÖSA FRISKOLOR

| | | Muslimska kvinnor som lever i Sverige är i större grad förtryckta än andra kvinnor i Sverige | | |
|------------------|---------|--|--|-------------------------|
| | | Instämmer helt/delvis | Varken instämmer eller tar avstånd, vet ej | Tar helt/delvis avstånd |
| | | Row N % | Row N % | Row N % |
| Undersöknings år | år 2005 | 58,5% | 31,9% | 9,6% |
| | år 2006 | 63,2% | 30,0% | 6,8% |
| | år 2007 | 59,9% | 32,7% | 7,4% |
| | år 2008 | 61,8% | 29,3% | 8,9% |
| | år 2009 | 64,3% | 29,4% | 6,4% |
| | år 2010 | 61,4% | 30,3% | 8,4% |
| | år 2011 | 58,1% | 33,8% | 8,1% |

Religion är en dimension som mycket lätt orsakar negativa attityder, som till exempel vid påståendet "Muslimska kvinnor som lever i Sverige är i större grad förtryckta än andra kvinnor i Sverige". En klar majoritet anser att så är fallet. Denna negativa attityd förstärktes från 58,5% år 2005 till 64,3% år 2009 och en liknande nivå 2010, 61,4%. Den år 2011 ner på en längre nivå igen, 58,1%. Det finns inga statistiskt signifikanta skillnader mellan åren.

| | | Religiösa friskolor motverkar integration | | |
|------------------|---------|---|--|-------------------------|
| | | Instämmer helt/delvis | Varken instämmer eller tar avstånd, vet ej | Tar helt/delvis avstånd |
| | | Row N % | Row N % | Row N % |
| Undersöknings år | år 2006 | 56,3% | 36,8% | 6,9% |
| | år 2007 | 54,5% | 38,0% | 7,6% |
| | år 2008 | 58,4% | 34,4% | 7,1% |
| | år 2009 | 54,8% | 37,9% | 7,3% |
| | år 2010 | 55,0% | 38,3% | 6,7% |
| | år 2011 | 54,3% | 38,6% | 7,1% |

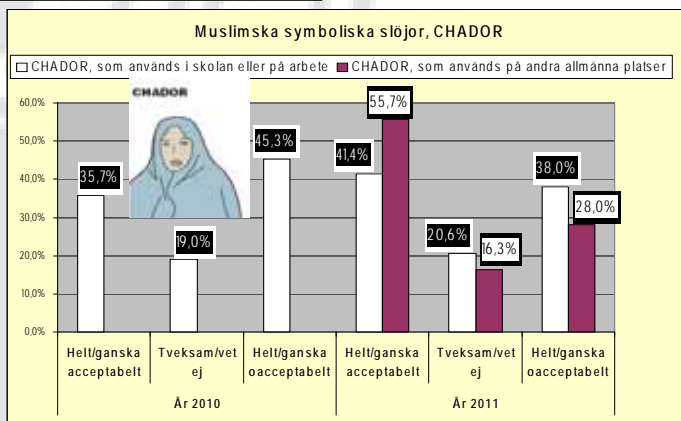
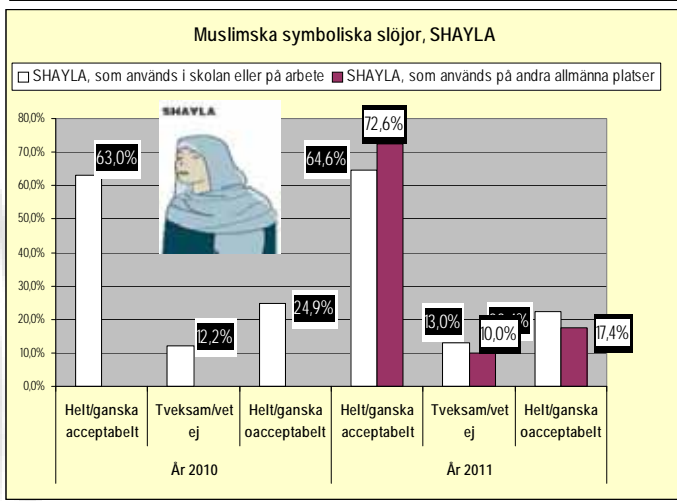
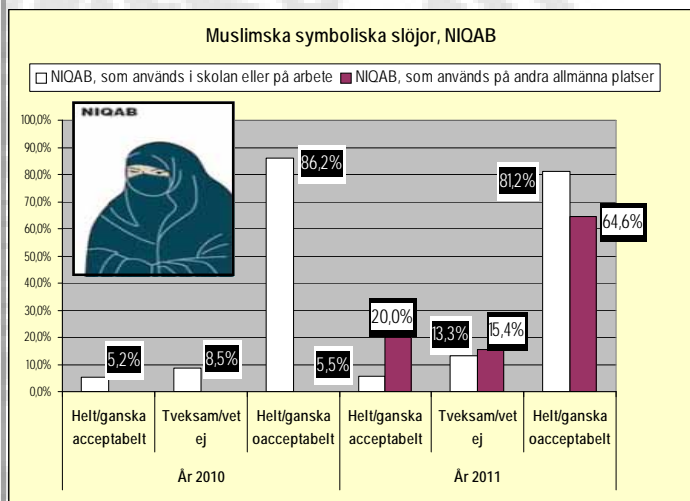
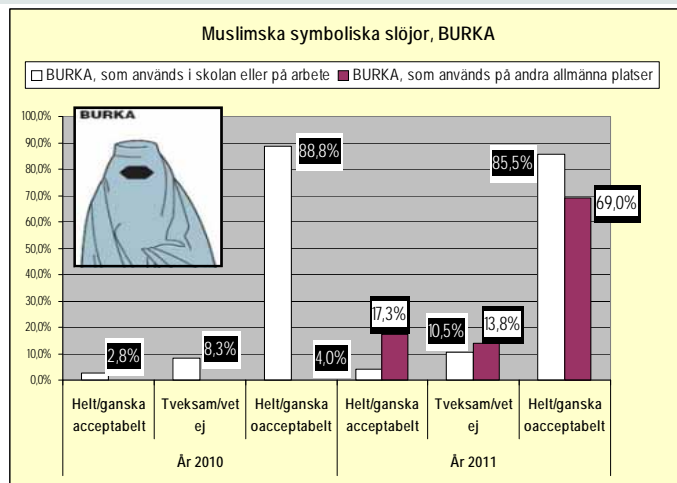
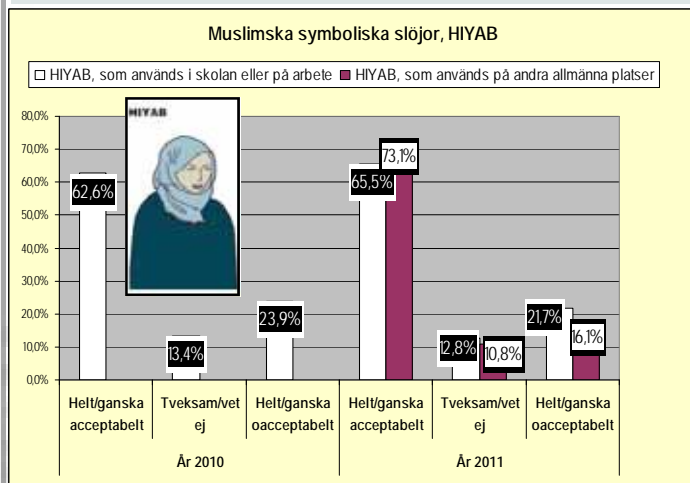
En känslig och diskuterad fråga i Sverige har varit de religiösa friskolorna. Ställningstagandet till påståendet "Religiösa friskolor motverkar integration" fick år 2006 56,3% svar som instämmer helt eller delvis. År 2007 minskade andelen till 54,5% för att år 2008 öka till 58,4% och sedan minska till 54,8% året 2009 och 55% året 2010. Resultat för 2011 visar på att mer än hälften av svenska folket (54,3%) delar uppfattningen att religiösa friskolor försvårar integreringen av invandrare i det svenska samhället. Denna attityd är stabil och det finns inga statistiskt signifikanta skillnader mellan åren.



ATTITYDER TILL MÅNGFALD I FÖRHÅLLANDE TILL MUSLIMSKA SLÖJOR

Resultaten från årets undersökning visar på ett fortsatt om än något reducerat motstånd mot att muslimska symboliska slöjor används i skolan eller på arbetet. År 2011 anser 85,5% att det är oacceptabelt att använda burka och 81,2% att använda niqab jämfört med 88,8% respektive 86,2% år 2010.

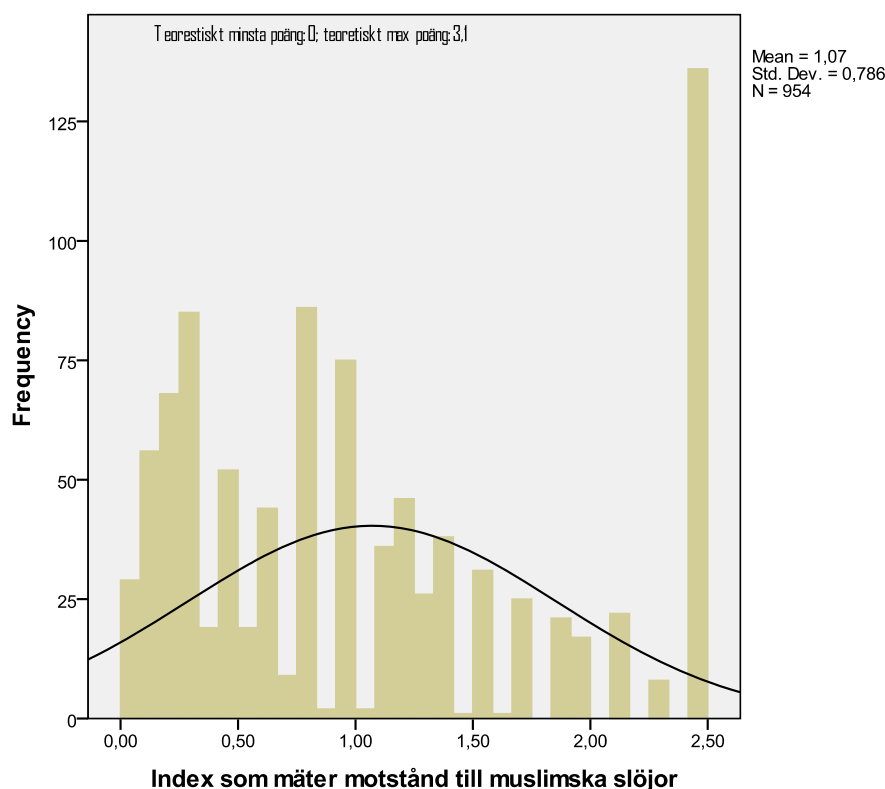
Acceptansen för bärandet av de övriga tre slöjorna (hiyab, shayla och chador) har ökat något. Inställningen till användandet av muslimska slöjor på andra allmänna platser ser något annorlunda ut. Motståndet mot burka och niqab minskar till 69% respektive 64,6% och acceptansen för de övriga tre ökar betydande för till exempel chador från 41,4% till 55,7%.





ATTITYDER TILL MÅNGFALD I FÖRHÅLLANDE TILL MUSLIMSKA SLÖJOR

Vi har byggt upp ett index som mäter hur folket ställer sig till samtliga slöjor. Indexet varierar mellan 0, när det inte finns något motstånd till 4 när det finns totalt motstånd.



Vi har sammanfattat indexet genom att konstruera intervaller (genom att normalisera fördelningen) och tolka dem: '= ,0 inget motstånd'; '01 - ,62 mycket litet motstånd'; ',63 - 1,24 tveksam, vet ej'; '1,25 - 1,86 ganska stort motstånd'; '1,87+ extremt stort motstånd'. Histogrammet visar att den sista kategorin är ovanligt stor i förhållandet till den övriga fördelningen.

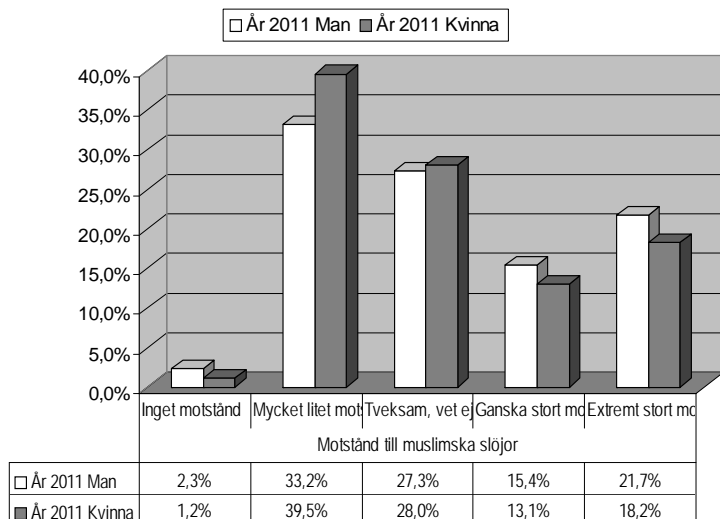
Man kan förstå motståndet till vissa mycket omdiskuterade slöjor (som burka eller niqab) utan att betrakta samhället som rasistiskt. Det finns argument för att förstå och stödja motståndet, men när resultatet visar att 20% av respondenterna hyser ett extremt motstånd till muslimska slöjor kan man mycket väl betrakta detta som en indikator för islamofobi. Den nivå av "allmänt" extremt negativa attityder till mångfald och invandrare som uppnår 5,7% i Sverige för året 2010, ligger på 4,9% 2011, vilket är en minskning mot året innan, kan väl bedömas öka till 20,1% när man preciserar till islam.

| | | Undersöknings år | |
|---|------------------------|------------------|------------|
| | | år 2010 | år 2011 |
| | | Column N % | Column N % |
| Index som mäter motstånd till muslimska slöjor (Binned) | inget motstånd | 1,4% | 1,7% |
| | mycket litet motstånd | 32,4% | 36,5% |
| | tveksam, vet ej | 26,8% | 27,7% |
| | ganska stort motstånd | 15,9% | 14,0% |
| | extremt stort motstånd | 23,6% | 20,1% |



ATTITYDER TILL MÅNGFALD I FÖRHÅLLANDE TILL MUSLIMSKA SLÖJOR

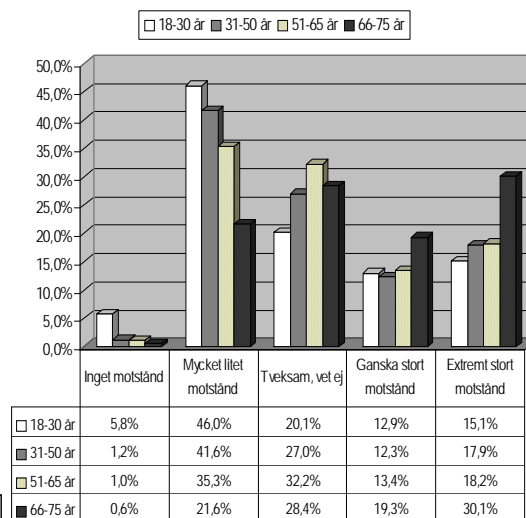
Motstånd till muslimska slöjor



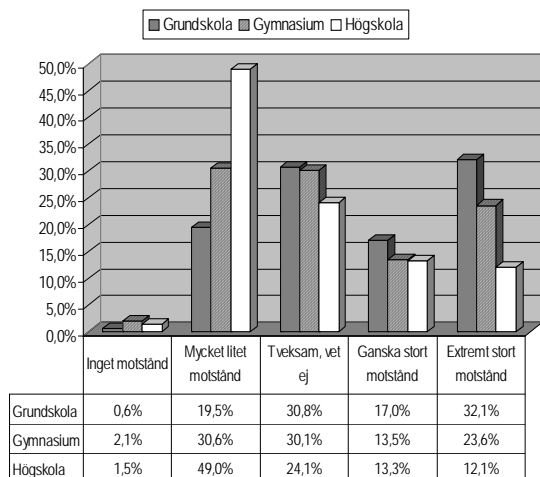
Diagrammet visar att män och kvinnor visar ett liknande mönster med undantag för kategorin *extremt stort motstånd* där män får en högre nivå än kvinnor. (skillnaderna är statistiskt signifikanta på grund av detta. *Chi två* 9,498, sig 0,05).

Ålderskategorierna skiljer sig åt beträffande motstånd till muslimska slöjor. Ungdomarna (18-30 år) visar det minsta motståndet, i mitten placerar sig medelåldern (31-50 år och 51-65 år) och äldre (66-75 år) visar den högsta graden av extremt stort motstånd.

Motstånd till muslimska slöjor



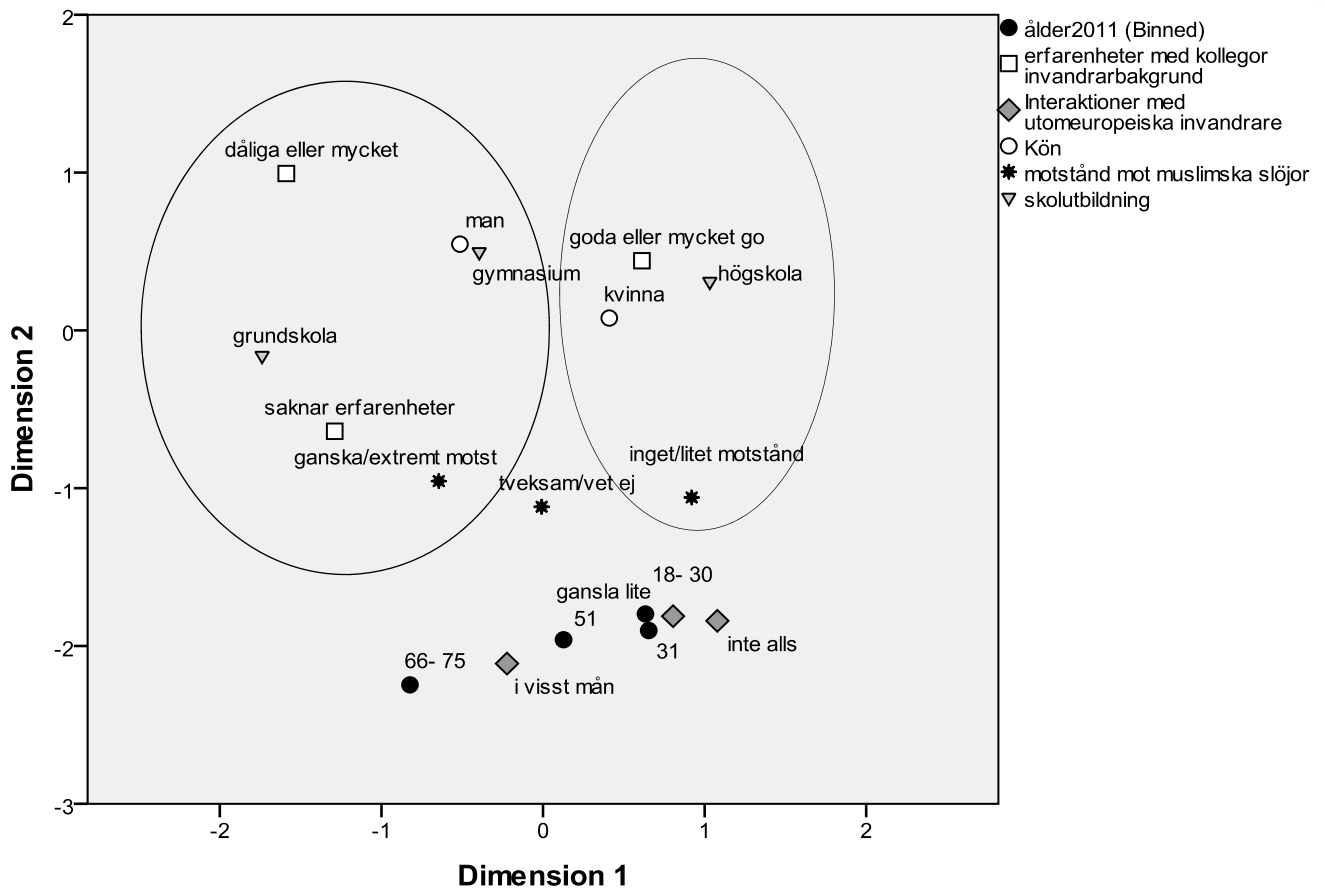
Motstånd till muslimska slöjor



Personer som bara har grundskoleutbildning är de som visar det största motståndet mot muslimska slöjor, 32,1%. De som har gymnasieutbildning uppnår 23,6% i extremt stort motstånd medan de som har högskoleutbildning visar den lägsta nivån av extremt stort motstånd, 12,1%.



FAKTORER SOM FÖRKLARAR ATTITYDER TILL MÅNGFALD I FÖRHÅLLANDE TILL MUSLIMSKA SLÖJOR



Variable Principal Normalization.

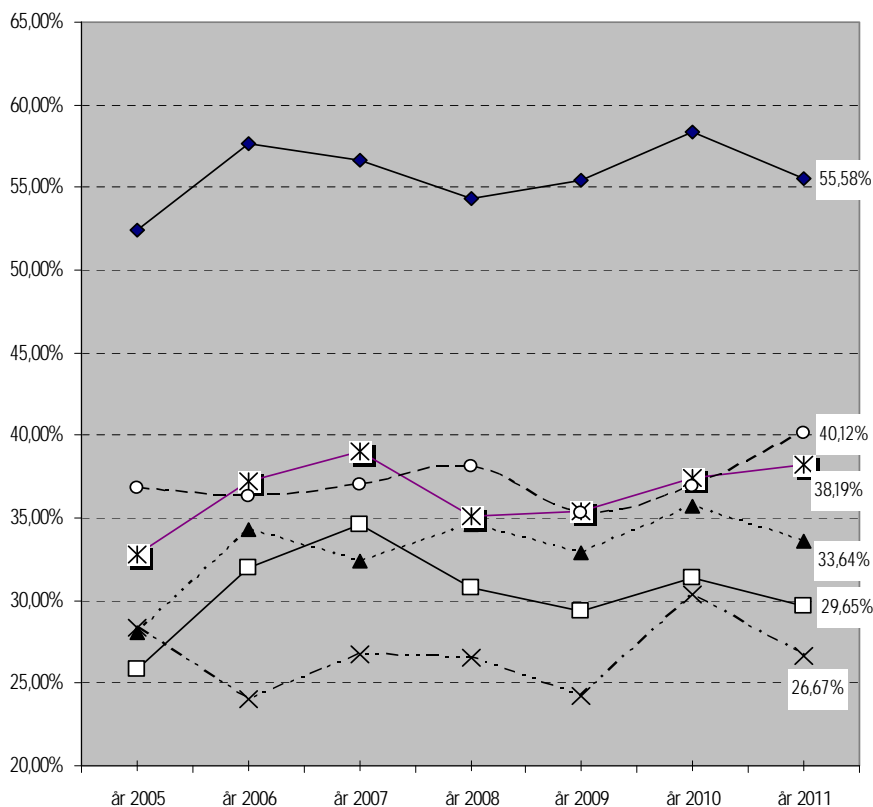
Diagrammet visar att extremt motstånd till muslimska slöjor associeras med personer som har grundskola eller gymnasieutbildning som högsta utbildning, samt med män och med personer som medger "dåliga eller mycket dåliga erfarenheter" eller "saknar erfarenheter" av kollegor som har invandrarbakgrund.

Associationer med inget eller litet motstånd till muslimska slöjor visas av de som har högskoleutbildning, av personer som medger goda eller mycket goda erfarenheter med kollegor med invandrarbakgrund och av kvinnor.



NEGATIVA ATTITYDER TILL MÅNGFALD I FÖRHÅLLANDE TILL BOSTAD

Negativa attityder till mångfald i förhållande till bostad



% som instämmer helt eller delvis med påståendet

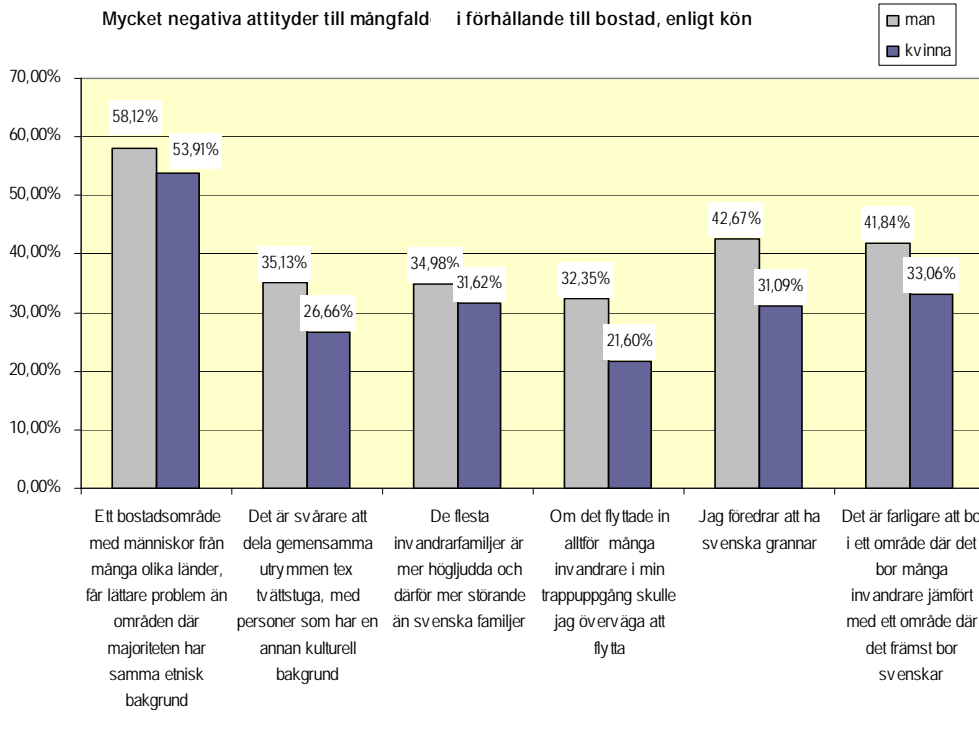
- ◆— Ett bostadsområde med människor från många olika länder, får lättare problem än områden där majoriteten har samma etnisk bakgrund
- Det är svårare att dela gemensamma utrymmen tex tvättstuga, med personer som har en annan kulturell bakgrund
- ▲--- De flesta invandrarfamiljer är mer högljudda och därför mer störande än svenska familjer
- - × - - Om det flyttade in alltför många invandrare i min trappuppgång skulle jag överväga att flytta
- * - Jag föredrar att ha svenska grannar
- - ○ - Det är farligare att bo i ett område där det bor många invandrare jämfört med ett område där det främst bor svenskar

Resultaten i diagrammet visar för det första att det inte skett några dramatiska attitydförändringar över tid. För det andra är det två påståenden som avviker från de övriga. En klar majoritet, 55,6% år 2011, instämmer helt eller delvis med påståendet "ett bostadsområde med människor från många olika länder, får lättare problem än områden där majoriteten har samma etnisk bakgrund", däremot är det färre, 26,7% år 2011 som instämmer helt eller delvis i påståendet "om det flyttade in alltför många invandrare i min trappuppgång skulle jag överväga att flytta".



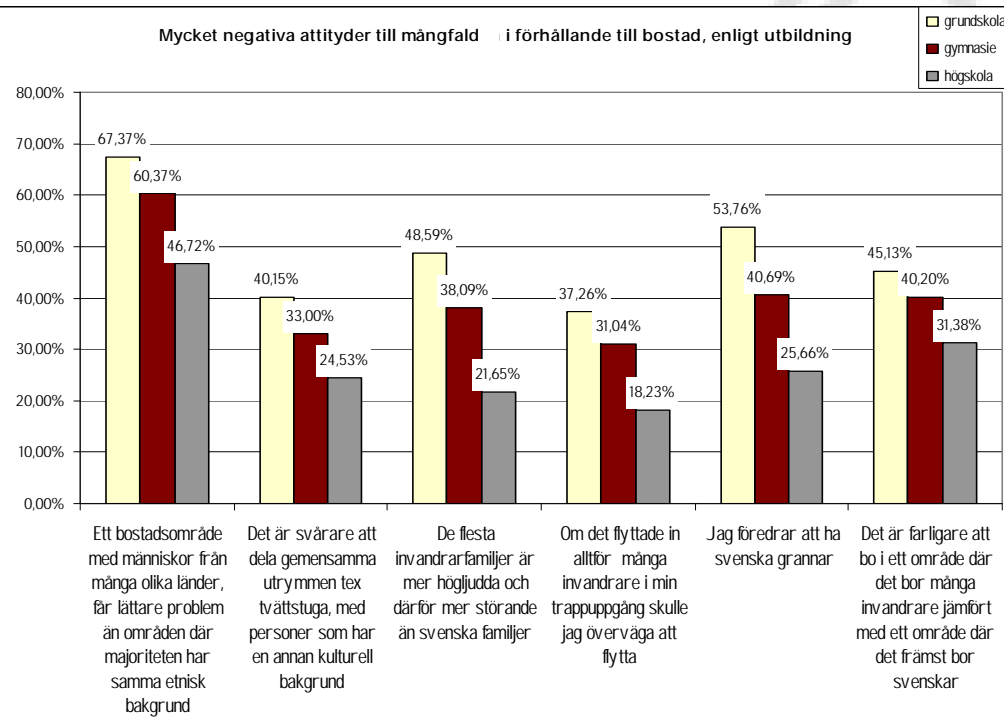
NEGATIVA ATTITYDER TILL MÅNGFALD I FÖRHÅLLANDE TILL BOSTAD

Mycket negativa attityder till mångfald i förhållande till bostad, enligt kön



Av diagrammet framgår att män är mer negativa än kvinnor till mångfald även i förhållande till bostad. Det gäller för samtliga sex påståenden.

Mycket negativa attityder till mångfald i förhållande till bostad, enligt utbildning

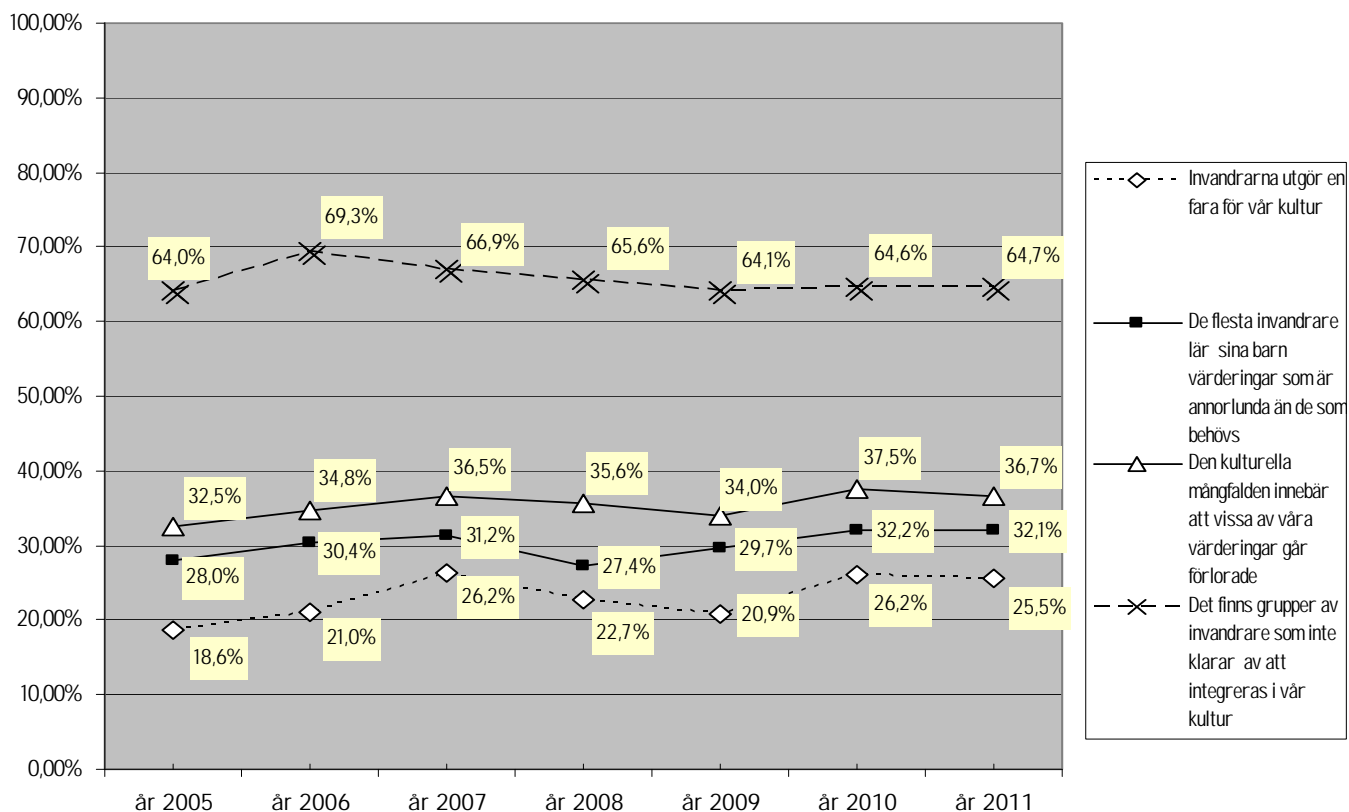


Även för faktorn utbildning i förhållande till bostad framkommer skillnader för olika utbildningsnivåer. Personer med grundskola som högsta avslutade utbildning är de mest negativa och personer med högskoleutbildning visar en längre grad av negativa attityder.



Negativa attityder till mångfald i förhållande till kultur

% som Instämmer helt/delvis

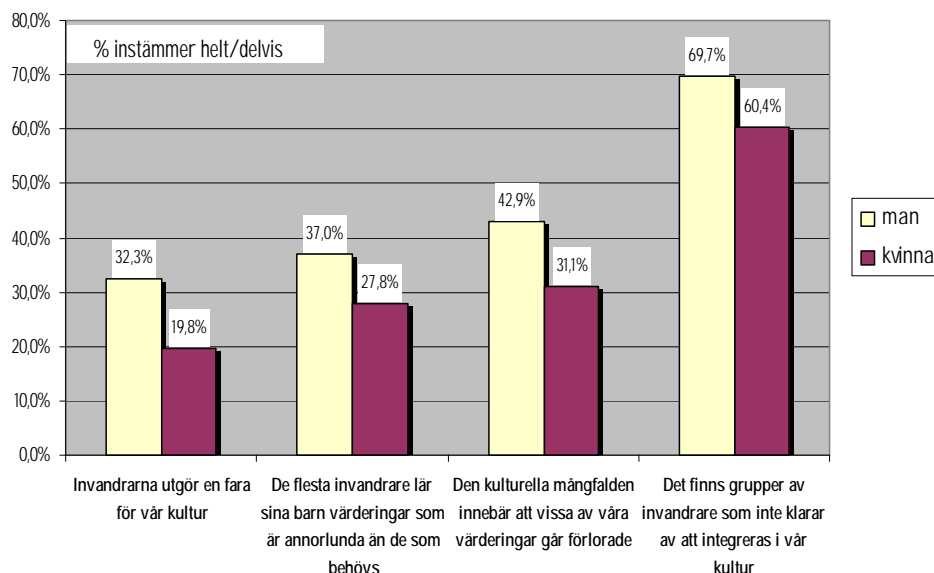


De negativa attityderna till mångfald i förhållande till kultur är stabila över hela tidsperioden 2005-2011. Det finns som tidigare år vissa skillnader mellan påståendena i graden av instämmande. En betydande majoritet (64,7% året 2011) instämmer helt eller delvis i påståendet att "det finns grupper av invandrare som inte klarar av att integreras i vår kultur". Däremot är det till exempel 2011 enbart 25,5% som instämmer i påståendet att "invandrarna utgör en fara för vår kultur".



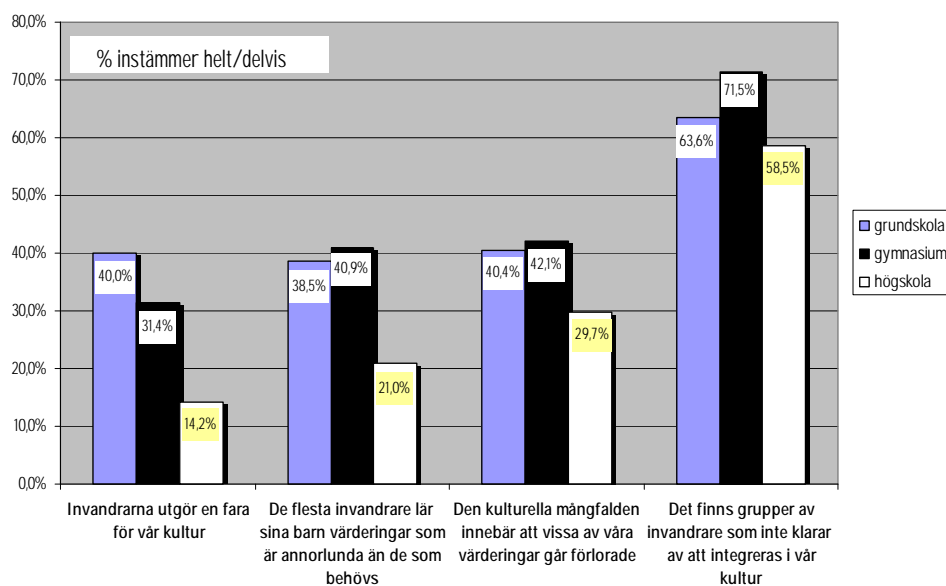
NEGATIVA ATTITYDER TILL MÅNGFALD I FÖRHÅLLANDE TILL KULTUR

Negativa attityder till mångfald i förhållande till kultur, enligt kön, år



När de negativa attityderna beaktas i förhållande till kultur och fördelade över variabeln kön, framkommer vissa skillnader. Män visar mer negativa attityder till mångfald i förhållande till kultur jämfört med kvinnor. Skillnaden är särskilt stor vid påståendet att "invandrarna utgör en fara för vår kultur", där män instämmer i någon grad till 32,3% och motsvarande för kvinnor, 19,8%.

Negativa attityder till mångfald i förhållande till kultur, enligt kön, år 2011



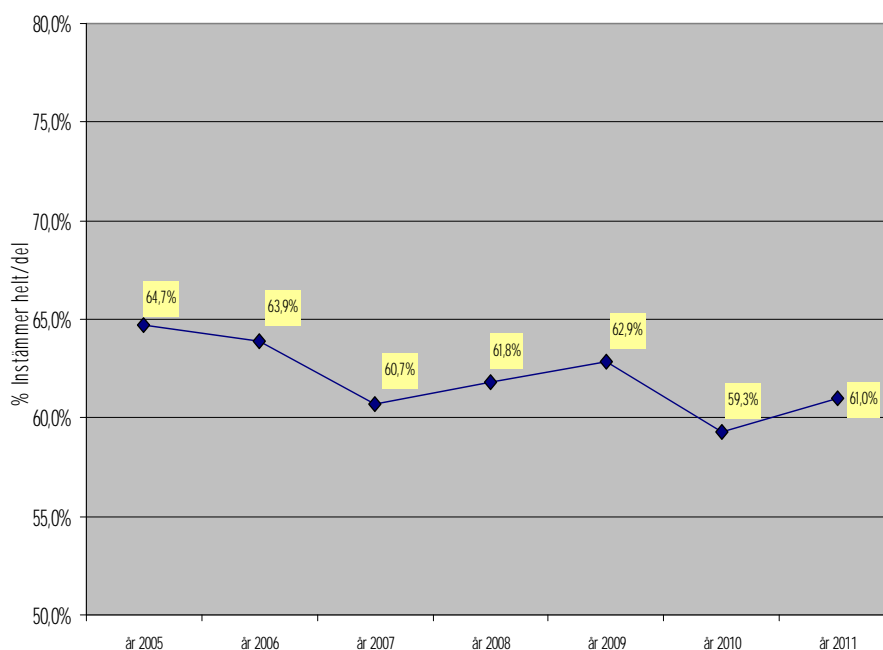
När variabeln utbildning beaktas, framträder några skillnader jämfört med den bild som utbildningsvariabeln tidigare framhåvt, nämligen att personer med lägst utbildning var mest negativa till mångfald. Fortfarande är högskoleutbildade den grupp som visar mindre negativa attityder. Däremot är gymnasieutbildade vid flera tillfällen något mer negativa jämfört med grundskoleutbildade. Vid påståendet "invandrarna utgör en fara för vår kultur" är dock den senare gruppen mest negativa, 40%, år 2011.



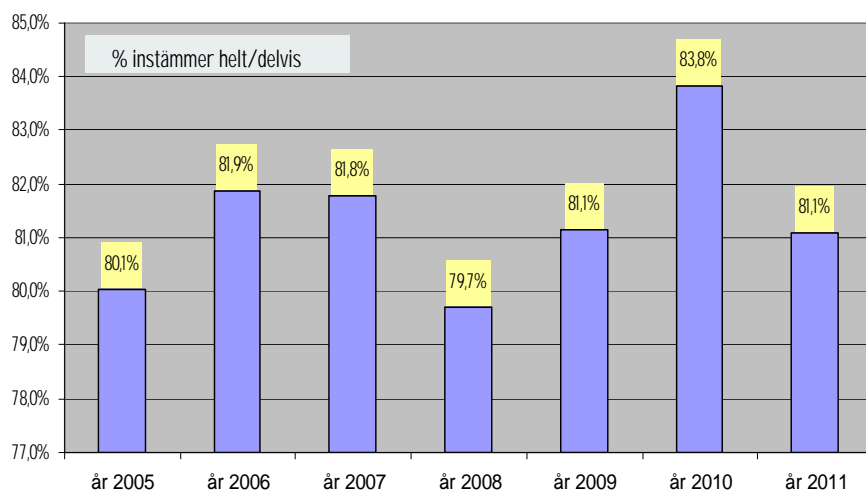
ATTITYDER TILL MÅNGFALD I FÖRHÅLLANDE TILL KULTUR

Majoriteten av den svenska befolkningen anger att etnisk mångfald utvecklar svensk kultur: år 2005 instämde 64,7% helt eller delvis i detta påstående. Därefter sker en successiv reducering och 2011 är det 61% som instämmer.

Den etniska mångfald utvecklar vår kultur

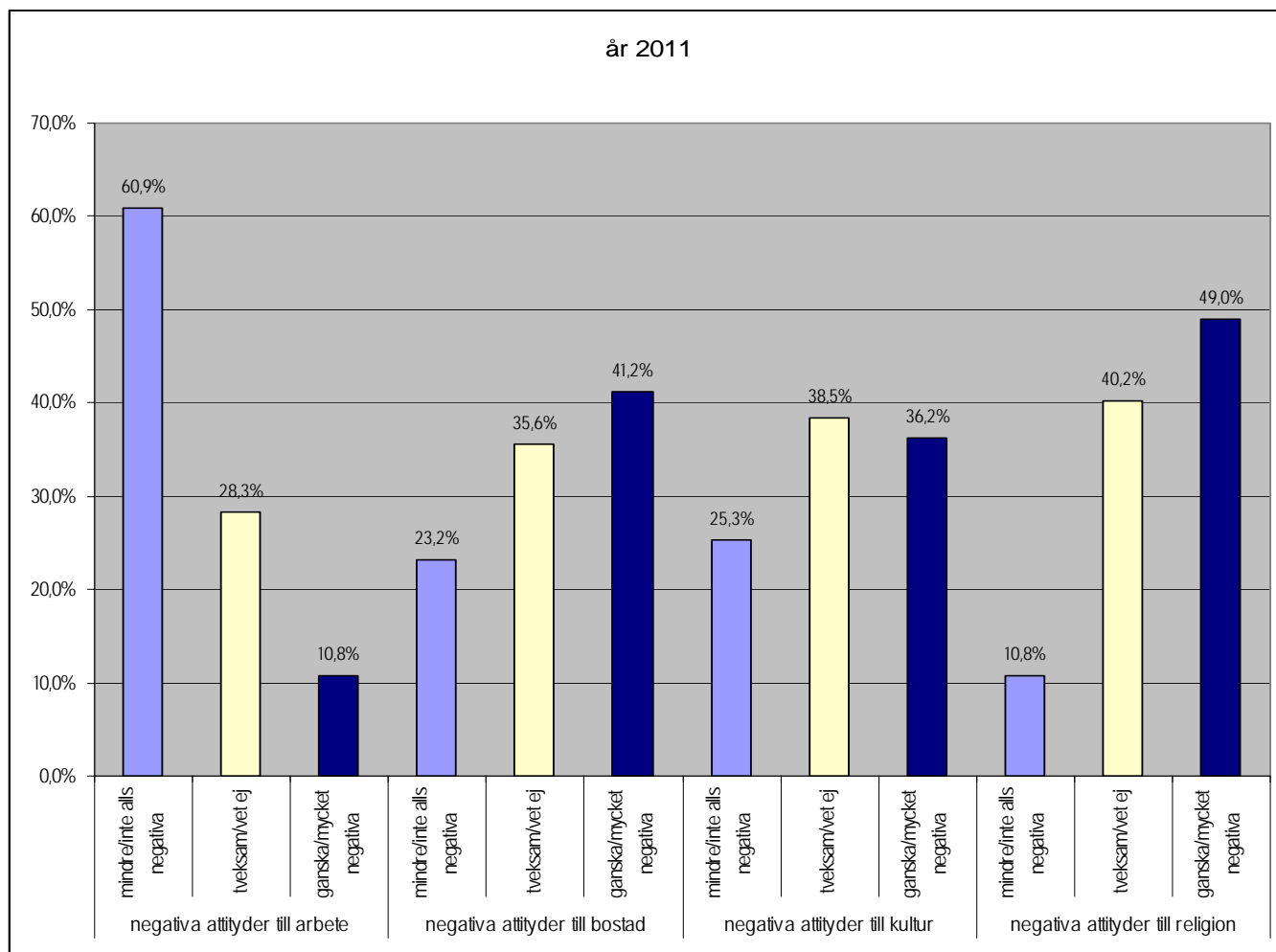


Invandrarna har skyldighet att anpassa sig till vårt lands vanor



Attityderna har varit mycket stabila under perioden med undantag för år 2010 då en minskning ägde rum när det gäller uppfattningen att etnisk mångfald utvecklar vår kultur, men samtidigt får påståendet "invandrarna har skyldighet att anpassa sig till vårt lands vanor" stort stöd av majoriteten, mer än 80% varje år.

Om svaren på påståendet att *etnisk mångfald utvecklar svensk kultur*, ställs i relation till svaren på påståendet om *skyldigheten att anpassa sig*, ligger det nära till hands att ställa frågan vad man ska anpassa sig till. En svensk kultur i förändring? Attityderna har varit mycket stabila fram till 2009 men minskar för året 2010, dock finns inga statistiskt signifikanta skillnader mellan åren.



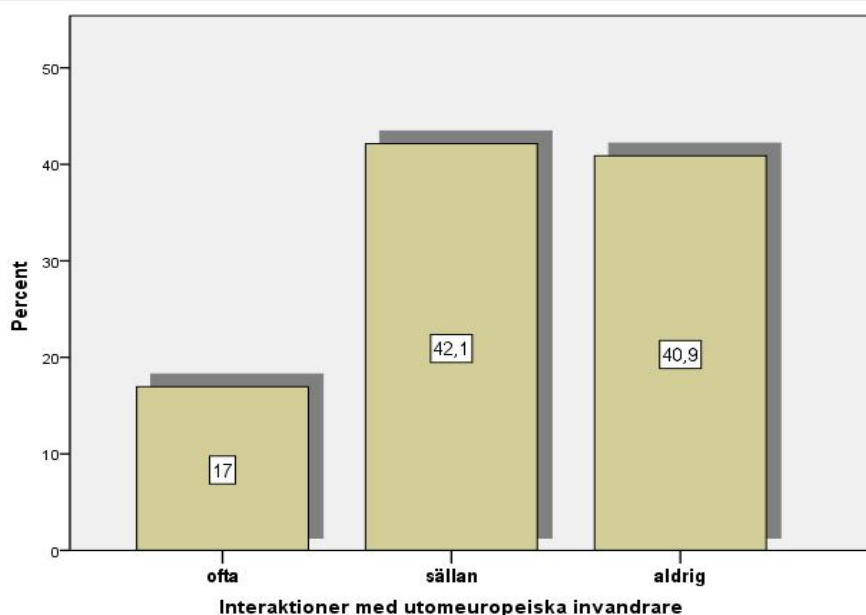
De mest positiva attityderna återfinns i förhållande till arbete.

De mest negativa attityderna återfinns i förhållande till religion, som dessutom har blivit något negativare jämfört med året 2005. Något liknande händer med attityderna till mångfald i förhållande till kultur, som också har blivit en aning mer negativa året 2011. Skillnaderna är dock inte statistiskt signifikanta.

Att attityderna till mångfald är mer positiva i förhållande till arbete beror förmodligen på att många invånare lär känna och uppskatta människor med invandrabakgrund på sin arbetsplats. Vidare har många insett dessas betydelse för välfärdssamhällets framväxt och utveckling bl. a. genom arbetskraftsinvandring. Däremot har vissa inslag i olika invandrargruppers kultur och religiöst utövande liksom koncentrationen av invandrare i särskilt segregerade bostadsförorter bidragit till de mer negativa attityderna i förhållande till religion, bostad och kultur.



Vi har frågat hur ofta personen som svarar på frågeformuläret umgås med personer från Norden (ej Sverige), Europa (ej Sverige och Norden), Latinamerika, Afrika och Asien. Med de tre sista alternativen (Latinamerika, Afrika och Asien) har vi byggt ett index som ger följande profil för år 2011:



De olika tabellerna visar att oavsett de positiva attityderna, är interaktioner med utomeuropeiska invandrare mycket sällsynta.

En marginellt högre andel män än kvinnor interagerar med invandrare.

Andelen personer med grundskola som högsta avslutade utbildning interagerar *mycket sällan eller aldrig* med invandrare, däremot ökar andelen hos de som har högskoleutbildning.

Äldre interagerar mycket sällan med invandrare och det gör inte heller en stor andel av de personer som befinner sig i kategorin övre medelålder. Ungdomar och speciellt personer från undre medelåldern är de som interagerar något mer.

| Interaktioner med utomeuropeiska invandrare | | Kön | |
|---|--------|------------|------------|
| | | Man | Kvinna |
| | | Column N % | Column N % |
| | Ofta | 19,3% | 15,2% |
| | Sällan | 40,2% | 44,0% |
| | Aldrig | 40,6% | 40,7% |

| | | Utbildning | | |
|---|--------|------------|------------|------------|
| | | Grundskola | Gymnasium | Högskola |
| | | Column N % | Column N % | Column N % |
| Interaktioner med utomeuropeiska invandrare | Ofta | 4,6% | 11,7% | 27,9% |
| | Sällan | 27,8% | 43,5% | 48,2% |
| | Aldrig | 67,6% | 44,8% | 23,9% |

| | | Ålder | | | |
|---|--------|---------------|--------------------------|-------------------------|---------------|
| | | Yngre (18-30) | Undre medelålder (31-49) | Övre medelålder (50-64) | Äldre (65-75) |
| | | Column N % | Column N % | Column N % | Column N % |
| Interaktioner med utomeuropeiska invandrare | Ofta | 18,8% | 23,5% | 18,5% | 6,4% |
| | Sällan | 54,1% | 48,0% | 34,4% | 36,4% |
| | Aldrig | 27,1% | 28,5% | 47,0% | 57,1% |

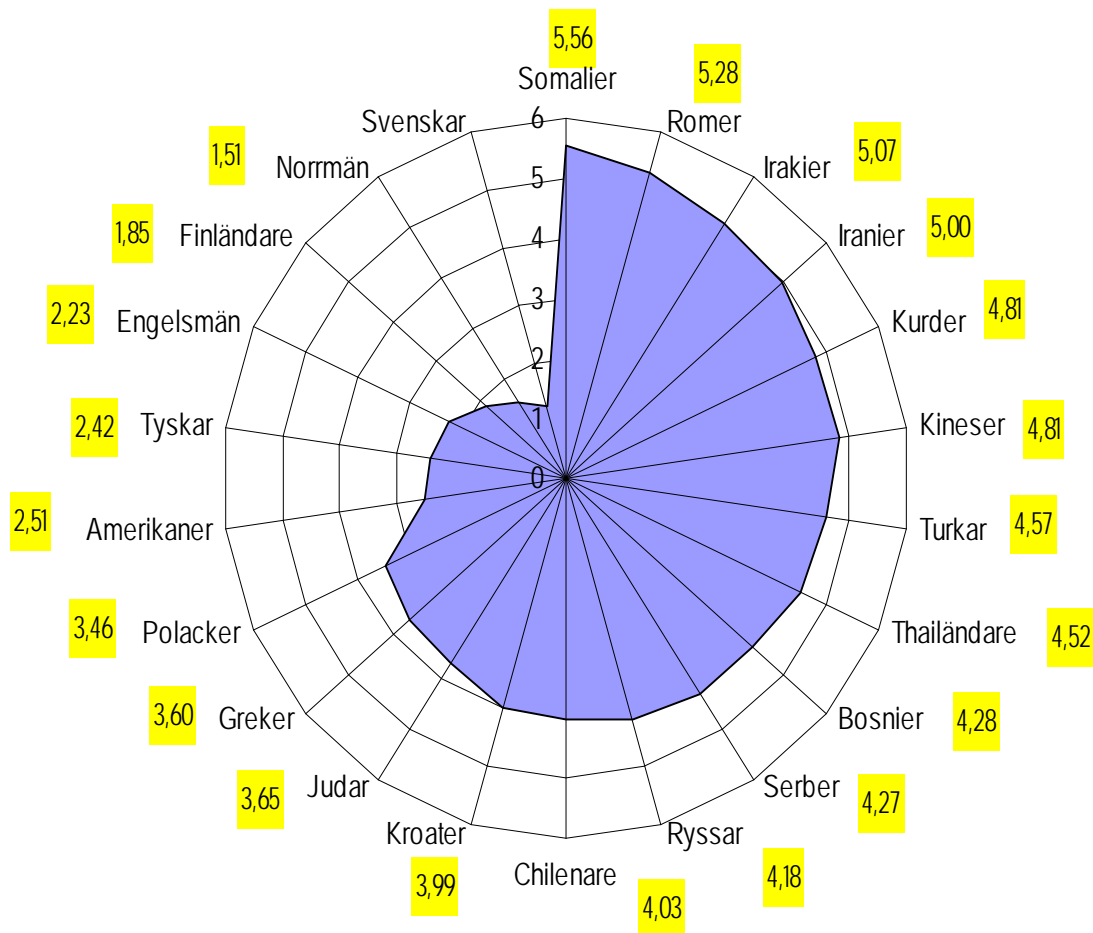


I en av uppgifterna i enkäten ombads respondenterna att på en sjugradig skala bedöma hur pass lika eller olika de upplevde ett antal olika nationaliteter och folkgrupper i förhållande till sig själva. Resultatet redovisas med hjälp av en avstånds-kurva, graderad från 0 till 6, där 0 är inget kulturellt avstånd och 6 är maximalt avstånd.

Som väntat bedöms avståndet vara lägst när det gäller invånarna i de nordiska grannländerna. Därefter följer tre nationaliteter, engelsmän, tyskar och amerikaner, som tillhör den västeuropeiska gemenskapen med vilka Sverige och svenskar sedan en följd av år haft nära och täta kontakter. De nationaliteter som följer därnäst är polacker, greker och judar. Sedan placeras kroater, chilenare, ryssar, serber, bosnier och thailändare. Längst bort placeras turkar, kineser, kurder, iranier, irakier, romer, somalier.

I viss mån har det geografiska avståndet betydelse för upplevelsen av etniskt avstånd men det är inte en heltäckande förklaring. Även religion, andra kulturella uttryck och historiska händelser har betydelse. Nationaliteter och folkgrupper i vilka kristendom eller i något fall judendom är dominerande religion upplevs stå närmare än nationaliteter med islam som dominerande religion.

Upplevt avstånd till olika nationaliteter/folkgrupper, år 2011





AVSTÅND TILL OLIKA NATIONALITETER/FOLKGRUPPER:
ATT BEARBETA PROBLEMATIKEN INVANDRARE/
FRÄMLINGSKAP MED HJÄLP AV FAKTORANALYS

År 2011

| | Component | |
|-------------|-----------|------|
| | 1 | 2 |
| irakier | ,897 | |
| kurder | ,890 | |
| iranier | ,886 | |
| turkar | ,866 | |
| bosnier | ,861 | |
| somalier | ,857 | |
| serber | ,839 | |
| kroater | ,827 | |
| romer | ,816 | |
| chilenare | ,797 | |
| kineser | ,787 | |
| thailändare | ,769 | |
| greker | ,761 | |
| ryssar | ,759 | |
| judar | ,670 | |
| polacker | ,669 | |
| norrmän | | ,882 |
| svenskar | | ,825 |
| engelsmän | | ,823 |
| tyskar | | ,761 |
| amerikaner | | ,743 |
| finländare | | ,741 |

Extraction Method: Principal
Component Analysis.
Rotation Method: Varimax with
Kaiser Normalization.

Problematiken invandrare/
främlingskap formas i den första
komponenten

Den andra komponenten består
av svenskar och etniska grupper
som betraktas närmare
svenskarna.

Faktoranalys är ett statistiskt instrument som ger möj-
ligheter till att explorativt undersöka vilken struktur
som finns i en viss datainformation, i det här fallet av-
ståndet till olika etniska minoriteter och nationaliteter.

Att det blir dessa faktorer innebär att personerna som
svarade på frågorna tenderade att associera i sina svar
främst två typer av grupper. Den första associerar till-
sammans de som antingen kommer från icke-europeiska länder, från östeuropeiska
länder eller minoriteter som judar och romer. Det blir därför inte svårt att ange denna
faktor som invandrarfaktorn eller faktorn med grupper som känns främmande för
svenskarna.

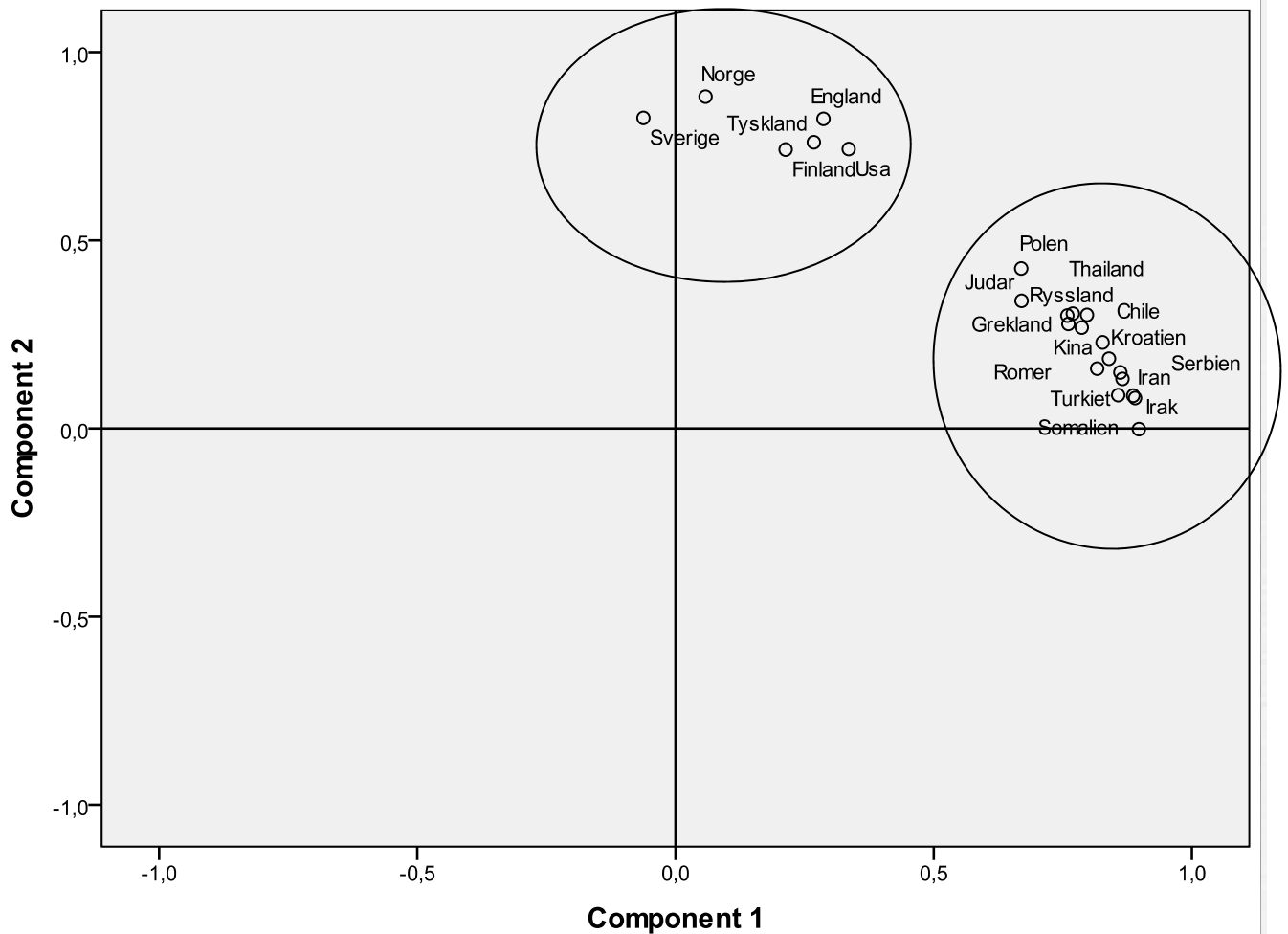
Den andra gruppen (faktorn) klumpar ihop västeuropeiska länder och amerikaner till-
sammans med svenskarna. Det blir därför inte svårt att ange denna faktor som svens-
kar eller de som betraktas som närmare svenskarna.



UPPLEVT KULTURELLT AVSTÅND: ATT BEARBETA PROBLEMATIKEN INVANDRARE /FRÄMLINGSKAP

År 2011

En grupp utgör invandrare och etniska minoriteter som upplevs med avstånd, främmande. Den andra gruppen består av svenskar och de som bedöms som mycket nära.



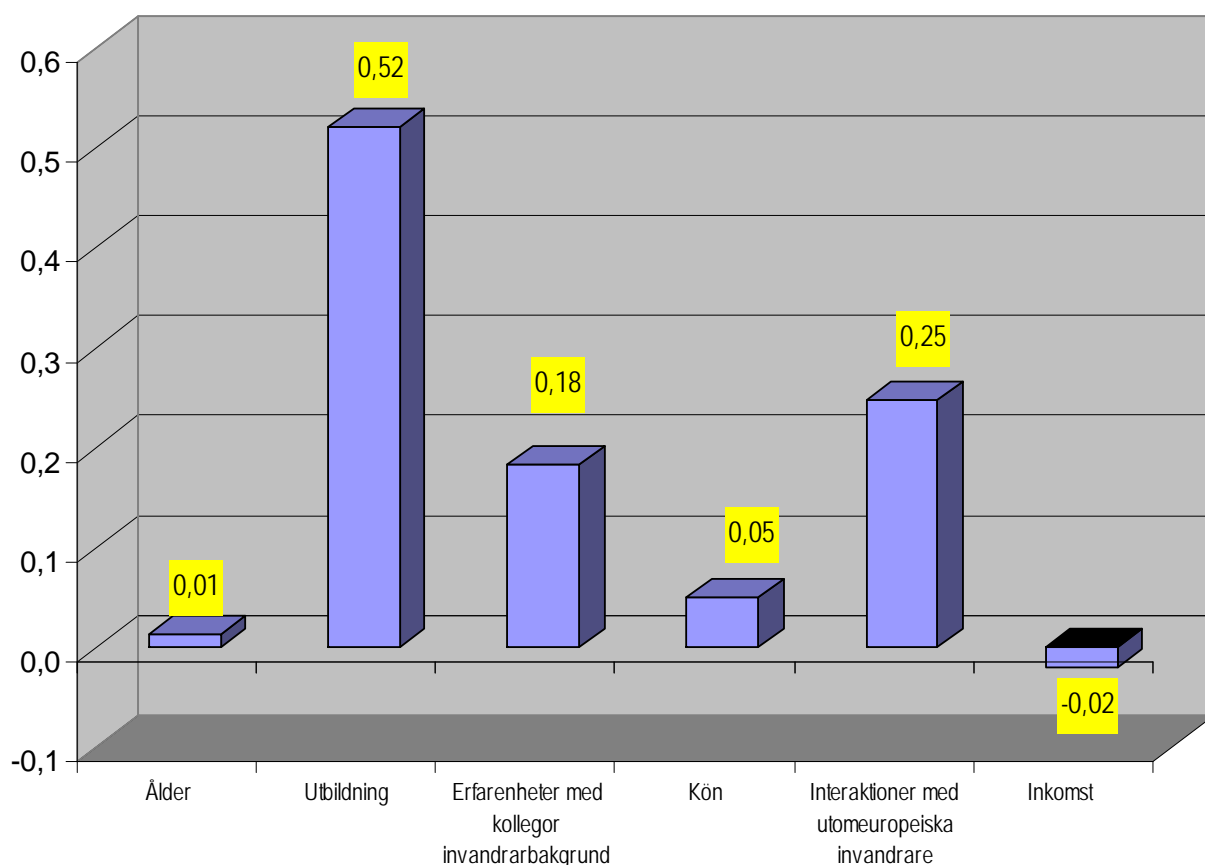
Diagrammet återspeglar tidigare resonemang. Genom att analysera det angivna avståndet kommer främst två grupper att formas: den svenska gruppen eller de som är som svenskar, och invandrargruppen eller de etniska minoriteterna och nationaliteter som känns som främmande.



FAKTORER AV BETYDELSE FÖR ATT STRUKTURERA ATTITYDER TILL ETNISK MÅNGFALD

År 2011

Betydelse av olika faktorer för att strukturera attityder till mångfald



Diagrammet visar vilka faktorer som är viktiga för att förklara attityder till etnisk mångfald i Sverige, år 2011. Den viktigaste faktorn är *utbildning*: högre utbildning ger mer toleranta, eller positiva attityder. Den andra viktiga faktorn är *interaktioner* med utomeuropeiska invandrare, ökar interaktionerna ökar de positiva attityderna. På tredje plats finns *erfarenheter* med kollegor som har invandrarbakgrund: ökar de goda erfarenheter, ökar de positiva attityderna. Den fjärde faktorn är *kön*, som tidigare var viktigare men det finns signaler som tyder på att kvinnor blir mindre positiva än tidigare. *Ålder* har en viss betydelse men mycket mindre än övriga faktorer. Till sist är *inkomster* en faktor som förklarar -ökar inkomsterna minskar de positiva attityderna.

Model Summary

| | Multiple R | R Square | Adjusted R Square | Apparent Prediction Error |
|-------------------|------------|----------|-------------------|---------------------------|
| Standardized Data | ,536 | ,287 | ,272 | ,713 |

Dependent Variable: globatt2
Predictors: ålder2011binned ålder2011 (Binned) skolutbildning erfarkt erfarenheter med kollegor invandrarbakgrund kön Kön interaktionuteukat Interaktioner med utomeuropeiska invandrare inkomst Vilken är Din ungerfärliga månadsinkomst före skatt?